

บทที่ 2



ผลการปฏิบัติตามมาตรการป้องกัน
และแก้ไขผลกระทบสิ่งแวดล้อม

ผลการปฏิบัติตามมาตรการป้องกันและแก้ไขผลกระทบสิ่งแวดล้อม

เนื่องด้วยนิติบุคคลอาคารชุด โครงการ เสนา กิ๊พท์ รังสิต คลอง 4 ได้ดำเนินการปฏิบัติตามมาตรการป้องกันและแก้ไขผลกระทบสิ่งแวดล้อมตามที่เสนอไว้ในรายงาน EIA โดยทำการสำรวจสภาพการก่อสร้างโครงการร่วมกับการสัมภาษณ์เจ้าหน้าที่โครงการเพื่อรายงานความก้าวหน้าผลการปฏิบัติตามมาตรการป้องกันและแก้ไขผลกระทบสิ่งแวดล้อม และเสนอผลการปฏิบัติที่ได้มีการปฏิบัติจริง พร้อมทั้งแสดงรายละเอียดของปัญหาและอุปสรรคในการดำเนินการและแนวทางการแก้ไข พร้อมทั้งแสดงรูปประกอบการปฏิบัติ ดังแสดงรายละเอียดในตารางที่ 2

ตารางที่ 2 แบบรายงานผลการปฏิบัติตามมาตรการป้องกันและแก้ไขผลกระทบสิ่งแวดล้อมของโครงการ เสนา คิท์ ริงสิต คลอง 4

องค์ประกอบทางสิ่งแวดล้อมและคุณค่าต่าง ๆ	มาตรการป้องกันและแก้ไขผลกระทบสิ่งแวดล้อม	ผลการปฏิบัติตามมาตรการฯ	ปัญหา อุปสรรค และแนวทางแก้ไข	เอกสารอ้างอิง
1. การสนองต่อมาตรการป้องกันและแก้ไขผลกระทบสิ่งแวดล้อม				
	1. บริษัท เสนาดีเวลลอปเม้นท์ จำกัด (มหาชน) หรือนิติบุคคลอาคารชุด เมื่อจดทะเบียนอาคารชุดแล้วเป็นผู้ดำเนินการตามมาตรการป้องกันและแก้ไขผลกระทบสิ่งแวดล้อม ในรายงานการประเมินผลกระทบสิ่งแวดล้อมโครงการ เสนา คิท์ ริงสิต คลอง 4 (SENA KITH RANGSIT-KLONG 4) และเงื่อนไขที่เพิ่มเติมโดยคณะกรรมการผู้ชำนาญการพิจารณา รายงานฯ จังหวัดปทุมธานี ตลอดระยะเวลาการดำเนินการโครงการอย่างเคร่งครัด	<ul style="list-style-type: none"> • นิติบุคคลอาคารชุด เมื่อจดทะเบียนอาคารชุดแล้วเป็นผู้ดำเนินการตามมาตรการป้องกัน และแก้ไขผลกระทบสิ่งแวดล้อม ในรายงานการประเมินผลกระทบสิ่งแวดล้อมโครงการ เสนา คิท์ ริงสิต คลอง 4 อย่างเคร่งครัด 	-	-
	2. กำหนดให้การปฏิบัติตามมาตรการนี้ มีระยะเวลาครอบคลุมตลอดระยะเวลาของการดำเนินงานโครงการ	<ul style="list-style-type: none"> • โครงการต้องกำหนดให้การปฏิบัติตามมาตรการนี้ มีระยะเวลาครอบคลุมตลอดระยะเวลาของการดำเนินงานโครงการ 	-	-

ตารางที่ 2 แบบรายงานผลการปฏิบัติตามมาตรการป้องกันและแก้ไขผลกระทบสิ่งแวดล้อมของโครงการ เสนา คิพท์ ริงส์ คอลง 4

องค์ประกอบทางสิ่งแวดล้อมและคุณค่าต่าง ๆ	มาตรการป้องกันและแก้ไขผลกระทบสิ่งแวดล้อม	ผลการปฏิบัติตามมาตรการฯ	ปัญหา อุปสรรค และแนวทางแก้ไข	เอกสารอ้างอิง
2. ทรัพยากรทางกายภาพ				
2.1 สภาพภูมิประเทศ	1. ให้โครงการรักษาระยะร่นจากแนวเขตที่ดินไม่ก่อสร้างต่อเติม ดัดแปลงอาคารล้ำเขตระยะร่น หรือก่อสร้างเพิ่มเติมความสูงอาคาร	● โครงการต้องรักษาระยะร่นจากแนวเขตที่ดินไม่ก่อสร้างต่อเติม ดัดแปลงอาคารล้ำเขตระยะร่น หรือก่อสร้างเพิ่มเติมความสูงอาคาร	-	-
	2. หมั่นดูแลรักษาสภาพของตัวอาคารให้ดูดีอยู่เสมอ ผนังกระเบื้องรอบอาคารหรือโครงสร้างในส่วนที่เป็นคอนกรีตต้องได้รับการทำความสะอาด หรือทาสีใหม่ตามความเหมาะสม เพื่อความสวยงามของตัวอาคาร สภาพของรั้วโดยรอบต้องมีความสมบูรณ์ แข็งแรง ไม่ปล่อยให้ทรุดโทรม	● โครงการต้องหมั่นดูแลรักษาสภาพของตัวอาคารให้ดูดีอยู่เสมอ ผนังกระเบื้องรอบอาคารหรือโครงสร้างในส่วนที่เป็นคอนกรีตต้องได้รับการทำความสะอาด หรือทาสีใหม่ตามความเหมาะสม เพื่อความสวยงามของตัวอาคาร สภาพของรั้วโดยรอบต้องมีความสมบูรณ์ แข็งแรง ไม่ปล่อยให้ทรุดโทรม	-	ภาพที่ 2.1-1
	3. ดูแลรักษาสภาพรั้วบริเวณริมคลองสี่ให้อยู่ในสภาพดีไม่ต่อเติม หรือดัดแปลงรูก้านแนวคลองสี่	● โครงการต้องดูแลรักษาสภาพรั้วบริเวณริมคลองสี่ให้อยู่ในสภาพดีไม่ต่อเติม หรือดัดแปลงรูก้านแนวคลองสี่	-	-
2.2 ทรัพยากรดิน	1. กำหนดให้มีการใส่ปุ๋ย และพรวนดินพื้นที่สีเขียวของโครงการตามความเหมาะสม	● กำหนดพนักงานสวนมีการใส่ปุ๋ย และพรวนดินพื้นที่สีเขียวของโครงการตามความเหมาะสม	-	ภาพที่ 2.1-2

ตารางที่ 2 แบบรายงานผลการปฏิบัติตามมาตรการป้องกันและแก้ไขผลกระทบสิ่งแวดล้อมของโครงการ เสนา คีทท์ ริงส์ คอลง 4

องค์ประกอบทาง สิ่งแวดล้อมและ คุณค่าต่าง ๆ	มาตรการป้องกันและแก้ไขผลกระทบ สิ่งแวดล้อม	ผลการปฏิบัติตามมาตรการฯ	ปัญหา อุปสรรค และแนวทางแก้ไข	เอกสารอ้างอิง
2. ทรัพยากรทางกายภาพ				
2.2 ทรัพยากรดิน (ต่อ)	2. กำหนดให้มีการตัดแต่งต้นไม้ใหญ่ ไม้พุ่ม ไม้ คลุมดินและสนามหญ้า และกำจัดวัชพืชเป็นประ จายอย่างน้อยสัปดาห์ละ 1 ครั้ง และนาเสกกิ่งไม้ ใบไม้ไปผสมกับปุ๋ยที่ใช้	● กำชับให้พนักงานสวนต้องการตัดแต่งต้นไม้ใหญ่ ไม้พุ่ม ไม้ คลุมดินและสนามหญ้า และกำจัดวัชพืชเป็นประจำอย่าง น้อยสัปดาห์ละ 1 ครั้ง	-	ภาพที่ 2.1-2
	3. จัดให้มีการสร้างกำแพงกันดินด้านติดกับคลองสี่ ซึ่งการสร้างรั้วบนแนวกำแพงกันดินนั้นมีความ มั่นคงแข็งแรง และไม่รบกวนแนวคลองสี่	● โครงการต้องจัดให้มีการสร้างกำแพงกันดินด้านติดกับคลอง สี่ซึ่งการสร้างรั้วบนแนวกำแพงกันดินนั้นมีความมั่นคง แข็งแรง และไม่รบกวนแนวคลองสี่	-	-
2.3 ธรณีวิทยา / แผ่นดินไหว	1. จัดให้มีการติดป้ายประชาสัมพันธ์ภายในอาคาร ทุกชั้นเพื่อแจ้งให้ผู้พักอาศัยและพนักงานใน อาคารทราบถึงวิธีการปฏิบัติตนเมื่อเกิดเหตุ แผ่นดินไหวและเส้นทางอพยพไปยังจุดรวมพล นอกอาคาร	● โครงการต้องจัดให้มีการติดป้ายประชาสัมพันธ์ภายใน อาคารทุกชั้นเพื่อแจ้งให้ผู้พักอาศัยและพนักงานในอาคาร ทราบถึงวิธีการปฏิบัติตนเมื่อเกิดเหตุแผ่นดินไหวและ เส้นทางอพยพไปยังจุดรวมพลนอกอาคาร	-	ภาพที่ 2.1-25
2.4 สภาพภูมิอ ากาศ และ คุณภาพอากาศ	1. ประชาสัมพันธ์ให้ผู้พักอาศัยในโครงการล้าง แผ่นกรองอากาศของเครื่องปรับอากาศอย่างน้อย เดือนละ 1 ครั้ง และล้างเครื่องปรับอากาศแบบ เต็มระบบเป็นประจำสม่ำเสมอทุกๆ 6 เดือน เพื่อ ป้องกันการเป็นแหล่งสะสมของเชื้อโรค	● นิติบุคคลต้องประชาสัมพันธ์ให้ผู้พักอาศัยในโครงการล้าง แผ่นกรองอากาศของเครื่องปรับอากาศอย่างน้อยเดือนละ 1 ครั้ง และล้างเครื่องปรับอากาศแบบเต็มระบบเป็นประ จายสม่ำเสมอทุกๆ 6 เดือน	-	ภาพที่ 2.1-25

ตารางที่ 2 แบบรายงานผลการปฏิบัติตามมาตรการป้องกันและแก้ไขผลกระทบสิ่งแวดล้อมของโครงการ เสนา คีทท์ ริงสิต คลอง 4

องค์ประกอบทางสิ่งแวดล้อมและคุณค่าต่าง ๆ	มาตรการป้องกันและแก้ไขผลกระทบสิ่งแวดล้อม	ผลการปฏิบัติตามมาตรการฯ	ปัญหา อุปสรรค และแนวทางแก้ไข	เอกสารอ้างอิง
2. ทรัพยากรทางกายภาพ				
2.4 สก ำ พ ภูมิ อ ำ ก ำ ศ และ คุณ ภาพ อากาศ (ต่อ)	2. ติดตั้งป้ายเตือน “ห้ามติดเครื่องยนต์ขณะจอดรถ” ทั้งภาษาไทย และภาษาอังกฤษพร้อมรูปสัญลักษณ์ที่มองเห็นได้อย่างชัดเจน ในบริเวณพื้นที่จอดรถของโครงการ	● โครงการต้องติดตั้งป้ายเตือน “ห้ามติดเครื่องยนต์ขณะจอดรถ” ทั้งภาษาไทย และภาษาอังกฤษพร้อมรูปสัญลักษณ์ที่มองเห็นได้อย่างชัดเจน	-	-
	3. ทำความสะอาดพื้นที่จอดรถอย่างสม่ำเสมอเพื่อป้องกันฝุ่นละอองสะสมซึ่งอาจส่งผลกระทบต่อคุณภาพอากาศ	● โครงการต้องทำความสะอาดพื้นที่จอดรถอย่างสม่ำเสมอเพื่อป้องกันฝุ่นละอองสะสมซึ่งอาจส่งผลกระทบต่อคุณภาพอากาศ	-	ภาพที่ 2.1-3
	4. จัดให้มีพื้นที่สีเขียวทั้งโครงการเท่ากับ 1,285.88 ตารางเมตร เป็นพื้นที่สีเขียวนอกอาคารที่ระดับพื้นดินทั้งหมด โดยกำหนดให้เป็นพื้นที่ปลูกไม้ยืนต้น 575.46 ตารางเมตร และพื้นที่ปลูกไม้พุ่ม ไม้คลุมดิน 1,285.88 ตารางเมตร พร้อมรักษาสภาพพื้นที่สีเขียวตลอดระยะดำเนินการ	● โครงการต้องจัดให้มีพื้นที่สีเขียวทั้งโครงการเท่ากับ 1,285.88 ตารางเมตร เป็นพื้นที่สีเขียวนอกอาคารที่ระดับพื้นดินทั้งหมด โดยกำหนดให้เป็นพื้นที่ปลูกไม้ยืนต้น 575.46 ตารางเมตร และพื้นที่ปลูกไม้พุ่ม ไม้คลุมดิน 1,285.88 ตารางเมตร พร้อมรักษาสภาพพื้นที่สีเขียวตลอดระยะดำเนินการ	-	-

ตารางที่ 2 แบบรายงานผลการปฏิบัติตามมาตรการป้องกันและแก้ไขผลกระทบสิ่งแวดล้อมของโครงการ เสนา คีทท์ ริงส์ คอลง 4

องค์ประกอบทางสิ่งแวดล้อมและคุณค่าต่าง ๆ	มาตรการป้องกันและแก้ไขผลกระทบสิ่งแวดล้อม	ผลการปฏิบัติตามมาตรการฯ	ปัญหา อุปสรรค และแนวทางแก้ไข	เอกสารอ้างอิง
2. ทรัพยากรทางกายภาพ				
2.4 สภาพภูมิอากาศ และคุณภาพอากาศ (ต่อ)	5. กำหนดให้โครงการดูแลรักษาดินไม้ที่ปลูกในพื้นที่สีเขียวให้มีพื้นที่ตามที่ได้ออกแบบไว้และบำรุงรักษาให้อยู่ในสภาพที่ดีตลอดระยะดำเนินการโครงการหากมีดินไม้ตายด้วยเหตุใดๆ ให้ปลูกเสริมทดแทนต้นที่ตายโดยเร็ว	<ul style="list-style-type: none"> กำกับให้พนักงานสวนดูแลรักษาดินไม้ที่ปลูกในพื้นที่สีเขียวให้มีพื้นที่ตามที่ได้ออกแบบไว้และบำรุงรักษาให้อยู่ในสภาพที่ดีตลอดระยะดำเนินการ 	-	ภาพที่ 2.1-2
	6. ห้ามทำการเผาทำลายเศษใบไม้/กิ่งไม้หรือวัสดุใดๆในพื้นที่โครงการโดยเด็ดขาด เพื่อลดการระบายก๊าซคาร์บอนไดออกไซด์ (CO ₂) ออกสู่บรรยากาศ	<ul style="list-style-type: none"> กำกับพนักงานห้ามทำการเผาทำลายเศษใบไม้/กิ่งไม้หรือวัสดุใดๆในพื้นที่โครงการโดยเด็ดขาด เพื่อลดการระบายก๊าซคาร์บอนไดออกไซด์ (CO₂) ออกสู่บรรยากาศ 	-	-



ตารางที่ 2 แบบรายงานผลการปฏิบัติตามมาตรการป้องกันและแก้ไขผลกระทบสิ่งแวดล้อมของโครงการ เสนา คีทท์ ริงสิต คลอง 4

องค์ประกอบทางสิ่งแวดล้อมและคุณค่าต่าง ๆ	มาตรการป้องกันและแก้ไขผลกระทบสิ่งแวดล้อม	ผลการปฏิบัติตามมาตรการฯ	ปัญหา อุปสรรค และแนวทางแก้ไข	เอกสารอ้างอิง
2. ทรัพยากรทางกายภาพ				
2.5 การบดบังแสงและทิศทางลม (ต่อ)	1. โครงการจะจัดตั้งหนังสือแจ้งไปยังผู้อยู่อาศัยโดยรอบโครงการในระยะ 100 เมตร เพื่อให้รับทราบว่า หากมีปัญหาผลกระทบ อันเนื่องมาจากอาคารของโครงการให้แจ้งมาทางโครงการ เพื่อเข้าตรวจสอบและแก้ไขทันที	● โครงการจะต้องจัดตั้งหนังสือแจ้งไปยังผู้อยู่อาศัยโดยรอบโครงการในระยะ 100 เมตร เพื่อให้รับทราบว่า หากมีปัญหาผลกระทบ อันเนื่องมาจากอาคารของโครงการให้แจ้งมาทางโครงการ เพื่อเข้าตรวจสอบและแก้ไขทันที	-	-
	2. จัดให้มีการชดเชยความเสียหายต่อผู้พักอาศัยในอาคารใกล้เคียงโครงการในรัศมี 100 เมตร ตามที่มีการประเมินการบดบังแสง หากโครงการก่อให้เกิดผลกระทบจากการบดบังแสง ซึ่งจะส่งผลกระทบต่อวิถีชีวิตประจำวันและการพักอาศัยไปจากเดิมอย่างเห็นได้ชัด และในกรณีที่ไม่สามารถหาข้อตกลงร่วมกันได้ให้ปฏิบัติตามพระราชบัญญัติการไกล่เกลี่ยข้อพิพาท พ.ศ. 2562 โดยเจ้าของโครงการจะรับผิดชอบค่าดำเนินการทั้งหมด (ถ้ามี)	● โครงการต้องจัดให้มีการชดเชยความเสียหายต่อผู้พักอาศัยในอาคารใกล้เคียงโครงการในรัศมี 100 เมตร ตามที่มีการประเมินการบดบังแสง หากโครงการก่อให้เกิดผลกระทบจากการบดบังแสง ซึ่งจะส่งผลกระทบต่อวิถีชีวิตประจำวันและการพักอาศัยไปจากเดิมอย่างเห็นได้ชัด	-	-



ตารางที่ 2 แบบรายงานผลการปฏิบัติตามมาตรการป้องกันและแก้ไขผลกระทบสิ่งแวดล้อมของโครงการ เสนา คีทท์ ริงส์ คอลง 4

องค์ประกอบทางสิ่งแวดล้อมและคุณค่าต่าง ๆ	มาตรการป้องกันและแก้ไขผลกระทบสิ่งแวดล้อม	ผลการปฏิบัติตามมาตรการฯ	ปัญหา อุปสรรค และแนวทางแก้ไข	เอกสารอ้างอิง
2. ทรัพยากรทางกายภาพ				
2.5 การบดบังแสงและทิศทางลม (ต่อ)	3. จัดให้มีการชดเชยความเสียหายต่อผู้พักอาศัยในอาคารใกล้เคียงโครงการนอกเหนือรัศมี 100 เมตรเมื่อพิสูจน์ได้ว่าโครงการก่อให้เกิดผลกระทบจากการบดบังแสง ซึ่งจะส่งผลกระทบต่อกิจวัตรประจำวันและการพักอาศัยไปจากเดิมอย่างเห็นได้ชัด และในกรณีที่ไม่สามารถหาข้อตกลงร่วมกันได้ให้ปฏิบัติตามพระราชบัญญัติการไต่เกลี่ยข้อพิพาท พ.ศ. 2562 โดยเจ้าของโครงการจะรับผิดชอบค่าดำเนินการทั้งหมด (ถ้ามี)	<ul style="list-style-type: none"> โครงการต้องจัดให้มีการชดเชยความเสียหายต่อผู้พักอาศัยในอาคารใกล้เคียงโครงการนอกเหนือรัศมี 100 เมตรเมื่อพิสูจน์ได้ว่าโครงการก่อให้เกิดผลกระทบจากการบดบังแสง ซึ่งจะส่งผลกระทบต่อกิจวัตรประจำวันและการพักอาศัยไปจากเดิมอย่างเห็นได้ชัด 	-	-
	4. ห้ามก่อสร้างป้ายโฆษณาขนาดใหญ่ในโครงการที่จะส่งผลให้เป็นวัตถุบ่งชี้แสงเพิ่มเงาที่อาจส่งผลกระทบต่อพื้นที่ข้างเคียง	<ul style="list-style-type: none"> โครงการต้องกำชับพนักงานห้ามก่อสร้างป้ายโฆษณาขนาดใหญ่ในโครงการที่จะส่งผลให้เป็นวัตถุบ่งชี้แสงเพิ่มเงาที่อาจส่งผลกระทบต่อพื้นที่ข้างเคียง 	-	-
	5. ให้โครงการรักษาระยะร่นจากแนวเขตที่ดินไม่ก่อสร้างต่อเติม คัดแปลงอาคารล้ำเขตระยะร่น หรือก่อสร้างเพิ่มเติมความสูงอาคารจนก่อให้เกิดผลกระทบต่อการบดบังแสงแดดและทิศทางลม	<ul style="list-style-type: none"> โครงการต้องให้โครงการรักษาระยะร่นจากแนวเขตที่ดินไม่ก่อสร้างต่อเติม คัดแปลงอาคารล้ำเขตระยะร่น หรือก่อสร้างเพิ่มเติมความสูงอาคารจนก่อให้เกิดผลกระทบต่อการบดบังแสงแดดและทิศทางลม 	-	-

ตารางที่ 2 แบบรายงานผลการปฏิบัติตามมาตรการป้องกันและแก้ไขผลกระทบสิ่งแวดล้อมของโครงการ เสนา คีทท์ ริงสิต คลอง 4

องค์ประกอบทางสิ่งแวดล้อมและคุณค่าต่าง ๆ	มาตรการป้องกันและแก้ไขผลกระทบสิ่งแวดล้อม	ผลการปฏิบัติตามมาตรการฯ	ปัญหา อุปสรรค และแนวทางแก้ไข	เอกสารอ้างอิง
2. ทรัพยากรทางกายภาพ				
2.6 เสียง	1. กำหนดเงื่อนไขการพักอาศัยในโครงการ โดยผู้พักอาศัยจะต้องไม่ก่อให้เกิดเสียงอีกทีก เช่น การจัดเลี้ยง หรือกิจกรรมอื่นๆ ที่เป็นการรบกวนผู้อื่น	● โครงการต้องกำหนดเงื่อนไขการพักอาศัยในโครงการ โดยผู้พักอาศัยจะต้องไม่ก่อให้เกิดเสียงอีกทีก เช่น การจัดเลี้ยง หรือกิจกรรมอื่นๆ ที่เป็นการรบกวนผู้อื่น	-	ภาคผนวก 2 ข้อ 2.4
	2. ควบคุมความเร็วรถยนต์ในโครงการ และจัดเจ้าหน้าที่อำนวยความสะดวกบริเวณทางเข้า-ออก ไม่ให้มีรถยนต์จอดกีดขวางทางเข้า-ออก เพื่อลดการใช้แตรรถยนต์บริเวณทางเข้า-ออก	● กำชับเจ้าหน้าที่ รปภ. ควบคุมความเร็วรถยนต์ในโครงการ และจัดเจ้าหน้าที่อำนวยความสะดวกบริเวณทางเข้า-ออก ไม่ให้มีรถยนต์จอดกีดขวางทางเข้า-ออก เพื่อลดการใช้แตรรถยนต์บริเวณทางเข้า-ออก	-	ภาพที่ 2.1-7
	3. ติดตั้งป้ายเตือน “งดใช้เสียงแตร” ทั้งภาษาไทย และภาษาอังกฤษ พร้อมรูปสัญลักษณ์ ที่มองเห็นได้อย่างชัดเจน ในบริเวณถนนและพื้นที่จอดรถภายในโครงการ	● โครงการต้องติดตั้งป้ายเตือน “งดใช้เสียงแตร” ทั้งภาษาไทย และภาษาอังกฤษ พร้อมรูปสัญลักษณ์ ที่มองเห็นได้อย่างชัดเจน	-	-

ตารางที่ 2 แบบรายงานผลการปฏิบัติตามมาตรการป้องกันและแก้ไขผลกระทบสิ่งแวดล้อมของโครงการ เสนา คีทท์ ริงส์ คอลง 4

องค์ประกอบทางสิ่งแวดล้อมและคุณค่าต่าง ๆ	มาตรการป้องกันและแก้ไขผลกระทบสิ่งแวดล้อม	ผลการปฏิบัติตามมาตรการฯ	ปัญหา อุปสรรค และแนวทางแก้ไข	เอกสารอ้างอิง
2. ทรัพยากรทางกายภาพ				
2.6 เสียง(ต่อ)	4. จัดทำบัญชีรายชื่อผู้พักอาศัยในโครงการ ห้องพักหมายเลขทะเบียนรถ พร้อมหมายเลขโทรศัพท์ติดต่อเพื่อแจ้งให้เจ้าของรถทราบในกรณีที่เครื่องส่งสัญญาณกันขโมยดัง และสามารถปิดสัญญาณได้อย่างรวดเร็วไม่รบกวนต่อผู้พักอาศัยอื่น และผู้พักอาศัยในบ้านพักใกล้เคียง	<ul style="list-style-type: none"> โครงการต้องจัดทำบัญชีรายชื่อผู้พักอาศัยในโครงการ ห้องพักหมายเลขทะเบียนรถ พร้อมหมายเลขโทรศัพท์ติดต่อเพื่อแจ้งให้เจ้าของรถทราบในกรณีที่เครื่องส่งสัญญาณกันขโมยดัง และสามารถปิดสัญญาณได้อย่างรวดเร็วไม่รบกวนต่อผู้พักอาศัยอื่น และผู้พักอาศัยในบ้านพักใกล้เคียง 	-	-
2.7 ความสั่นสะเทือน	1. จำกัดความเร็วของยานพาหนะในโครงการ ไม่ให้เกิน 20 กิโลเมตร/ชั่วโมง	<ul style="list-style-type: none"> โครงการต้องจำกัดความเร็วของยานพาหนะในโครงการ ไม่ให้เกิน 20 กิโลเมตร/ชั่วโมง 	-	-
	2. ติดตั้งสันชะลอความเร็วหรือตัวหนอนบนทางวิ่งภายในโครงการ	<ul style="list-style-type: none"> โครงการต้องติดตั้งสันชะลอความเร็วหรือตัวหนอนบนทางวิ่งภายในโครงการ 	-	-

ตารางที่ 2 แบบรายงานผลการปฏิบัติตามมาตรการป้องกันและแก้ไขผลกระทบสิ่งแวดล้อมของโครงการ เสนา คีทท์ ริงสิต คลอง 4

องค์ประกอบทางสิ่งแวดล้อมและคุณค่าต่าง ๆ	มาตรการป้องกันและแก้ไขผลกระทบสิ่งแวดล้อม	ผลการปฏิบัติตามมาตรการฯ	ปัญหา อุปสรรค และแนวทางแก้ไข	เอกสารอ้างอิง
2. ทรัพยากรทางกายภาพ				
2.8 อุทกวิทยาและคุณภาพน้ำผิวดิน	1. จัดให้มีการบำบัดน้ำเสียและสิ่งปฏิกูลจากกิจกรรมต่างๆของแต่ละอาคารด้วยระบบบำบัดน้ำเสียขั้นต้นประกอบด้วย บ่อดักไขมัน บ่อเกรอะ และบ่อสูบน้ำเสียจนวนอย่างละ 3 ชุด สำหรับอาคารชุดพักอาศัย A/B C/D และ E/F บ่อเกรอะสำหรับอาคารพักมูลฝอยรวมและระบบบำบัดน้ำเสียรวมชนิดตะกอนเร่งแบบผสมส ม นูร ณ์ (Activated Sludge with Completely Mixed) จานวน 1 ชุด มีความสามารถรองรับน้ำเสียได้สูงสุด 163 ลูกบาศก์เมตร/วัน โดยระบบบำบัดฯ ต้องได้รับการออกแบบและติดตั้งตามมาตรฐานทางวิศวกรรมที่เกี่ยวข้อง และมีประสิทธิภาพในการบำบัดได้ตามที่ออกแบบ โดยน้ำทิ้งที่ระบายออกต้องมีคุณภาพตามมาตรฐานน้ำทิ้งจากอาคารประเภท ข. ก่อนระบายออกสู่ท่อระบายน้ำสาธารณะ ริมถนนพระองค์เจ้าสายคลอง 4 ต่อไป	<ul style="list-style-type: none"> โครงการตรึงจัดให้มีการบำบัดน้ำเสียและสิ่งปฏิกูลจากกิจกรรมต่างๆของแต่ละอาคารด้วยระบบบำบัดน้ำเสียขั้นต้นประกอบด้วย บ่อดักไขมัน บ่อเกรอะ และบ่อสูบน้ำเสียจนวนอย่างละ 3 ชุด สำหรับอาคารชุดพักอาศัย A/B C/D และ E/F บ่อเกรอะสำหรับอาคารพักมูลฝอยรวมและระบบบำบัดน้ำเสียรวมชนิดตะกอนเร่งแบบผสมส ม นูร ณ์ 	-	-

ตารางที่ 2 แบบรายงานผลการปฏิบัติตามมาตรการป้องกันและแก้ไขผลกระทบสิ่งแวดล้อมของโครงการ เสนา คิพท์ ริงสิต คลอง 4

องค์ประกอบทางสิ่งแวดล้อมและคุณค่าต่าง ๆ	มาตรการป้องกันและแก้ไขผลกระทบสิ่งแวดล้อม	ผลการปฏิบัติตามมาตรการฯ	ปัญหา อุปสรรค และแนวทางแก้ไข	เอกสารอ้างอิง
2. ทรัพยากรทางกายภาพ				
2.8 อุทกวิทยาและคุณภาพน้ำผิวดิน(ต่อ)	2. จัดให้มีการติดตามตรวจสอบคุณภาพน้ำทิ้งที่ผ่านการบำบัดของโครงการจะต้องมีค่า สิ่งปนเปื้อนไม่มากกว่ามาตรฐานน้ำทิ้งจากอาคารประเภท ข. ก่อนระบายลงสู่ระบบระบายน้ำสาธารณะ	<ul style="list-style-type: none"> โครงการจัดให้มีบริษัทที่ได้รับอนุญาต เก็บน้ำเสียเพื่อไปตรวจสอบคุณภาพน้ำทิ้งที่ผ่านการบำบัดของโครงการจะต้องมีค่า สิ่งปนเปื้อนไม่มากกว่ามาตรฐานน้ำทิ้งจากอาคารประเภท ข. ก่อนระบายลงสู่ระบบระบายน้ำสาธารณะ 	-	ภาคผนวก 2 ข้อ 2.2
	3. ควบคุมไม่ให้เกิดการระบายน้ำลงคลองสาธารณะ (คลอง สี) ด้านทิศตะวันออกของโครงการ	<ul style="list-style-type: none"> กำชับพนักงานต้องควบคุมไม่ให้เกิดการระบายน้ำลงคลองสาธารณะ (คลอง สี) ด้านทิศตะวันออกของโครงการ 	-	-
	4. จัดให้มีเจ้าหน้าที่ควบคุมดูแลการทางานของระบบบำบัดน้ำเสีย และซ่อมบำรุงอุปกรณ์ของระบบฯตามมาตรฐานการซ่อมบำรุงอย่างสม่ำเสมอ	<ul style="list-style-type: none"> โครงการต้องกำชับเจ้าหน้าที่ควบคุมดูแลการทางานของระบบบำบัดน้ำเสีย และซ่อมบำรุงอุปกรณ์ของระบบฯตามมาตรฐานการซ่อมบำรุงอย่างสม่ำเสมอ 	-	ภาพที่ 2.1-14
2.9 อุทกวิทยาและคุณภาพน้ำใต้ดิน	ไม่มีมาตรการ	<ul style="list-style-type: none"> 	-	-

ตารางที่ 2 แบบรายงานผลการปฏิบัติตามมาตรการป้องกันและแก้ไขผลกระทบสิ่งแวดล้อมของโครงการ เสนา คีทท์ ริงส์ คอลง 4

องค์ประกอบทาง สิ่งแวดล้อมและ คุณค่าต่าง ๆ	มาตรการป้องกันและแก้ไขผลกระทบ สิ่งแวดล้อม	ผลการปฏิบัติตามมาตรการฯ	ปัญหา อุปสรรค และแนวทางแก้ไข	เอกสารอ้างอิง
3. ทรัพยากรชีวภาพ				
3.1 ทรัพยากรชีวภาพ บนบก	ไม่มีมาตรการ	•	-	-
3.2 ทรัพยากรชีวภาพ ในน้ำ	1. จัดให้มีการบำบัดน้ำเสียและสิ่งปฏิกูลจาก กิจกรรมต่างๆ ของแต่ละอาคารด้วยระบบบำบัด น้ำเสียขั้นต้น ประกอบด้วย บ่อดักไขมัน บ่อ เกรอะ และบ่อบำบัดน้ำเสีย จำนวนอย่างละ 3 ชุด สำหรับอาคารชุดพักอาศัย A/B C/D และ E/F บ่อ เกรอะสำหรับอาคารพักมัลฟูยรวม และระบบ บำบัดน้ำเสียรวมชนิดตะกอนเร่งแบบผสม สมบูรณ์ (Activated Sludge with Completely Mixed) จำนวน 1 ชุดมีความ สามารถรองรับน้ำ เสียได้สูงสุด 163 ลูกบาศก์เมตร/วัน โดยระบบ บำบัดฯ ต้องได้รับการออกแบบและติดตั้งตาม มาตรฐานทางวิศวกรรมที่เกี่ยวข้อง และมี ประสิทธิภาพในการบำบัดได้ตามที่ออกแบบ โดยน้ำทิ้งที่ระบายออกต้องมีคุณภาพตาม	• โครงการต้องจัดให้มีการบำบัดน้ำเสียและสิ่งปฏิกูลจาก กิจกรรมต่างๆ ของแต่ละอาคารด้วยระบบบำบัดน้ำเสียขั้นต้น ประกอบด้วย บ่อดักไขมัน บ่อเกรอะ และบ่อบำบัดน้ำเสีย จำนวน อย่างละ 3 ชุด สำหรับอาคารชุดพักอาศัย A/B C/D และ E/F บ่อเกรอะสำหรับอาคารพักมัลฟูยรวม และระบบบำบัด น้ำเสียรวมชนิดตะกอนเร่งแบบผสมสมบูรณ์ (Activated Sludge with Completely Mixed) จำนวน 1 ชุดมีความ สามารถรองรับน้ำเสียได้สูงสุด 163 ลูกบาศก์เมตร/วัน	-	ภาพที่ 2.1-14

ตารางที่ 2 แบบรายงานผลการปฏิบัติตามมาตรการป้องกันและแก้ไขผลกระทบสิ่งแวดล้อมของโครงการ เสนา คีทท์ ริงส์ คลอง 4

องค์ประกอบทางสิ่งแวดล้อมและคุณค่าต่าง ๆ	มาตรการป้องกันและแก้ไขผลกระทบสิ่งแวดล้อม	ผลการปฏิบัติตามมาตรการฯ	ปัญหา อุปสรรค และแนวทางแก้ไข	เอกสารอ้างอิง
3. ทรัพยากรชีวภาพ				
3.1 ทรัพยากรชีวภาพบนบก	มาตรฐานน้ำทิ้งจากอาคารประเภท ข. ก่อนระบายออกสู่ท่อระบายน้ำสาธารณะ ริมถนนพระองค์เจ้าสาย คลอง 4 ต่อไป	●	-	-
	2. จัดให้มีการติดตามตรวจสอบคุณภาพน้ำทิ้งที่ผ่านการบำบัดของโครงการจะต้องมีค่า สิ่งปนเปื้อน ไม่มากกว่ามาตรฐานน้ำทิ้งจากอาคารประเภท ข. ก่อนระบายลงสู่ระบบระบายน้ำสาธารณะ.	● โครงการต้องจัดให้มีการติดตามตรวจสอบคุณภาพน้ำทิ้งที่ผ่านการบำบัดของโครงการจะต้องมีค่า สิ่งปนเปื้อน ไม่มากกว่ามาตรฐานน้ำทิ้ง	-	ภาคผนวก 2 ข้อ 2.2
	3. ควบคุมไม่ให้เกิดการระบายน้ำลงคลองสาธารณะ (คลอง สี) ด้านทิศตะวันออกของโครงการ	● กำชับพนักงานควบคุมไม่ให้เกิดการระบายน้ำลงคลองสาธารณะ (คลอง สี) ด้านทิศตะวันออกของโครงการ	-	ภาพที่ 2.1-13
	4. จัดให้มีเจ้าหน้าที่ควบคุมดูแลการทำงานของระบบบำบัดน้ำเสีย และซ่อมบำรุงอุปกรณ์ของระบบฯตามมาตรฐานการซ่อมบำรุงอย่างสม่ำเสมอ	● โครงการต้องจัดให้มีเจ้าหน้าที่ควบคุมดูแลการทำงานของระบบบำบัดน้ำเสีย และซ่อมบำรุงอุปกรณ์ของระบบฯตามมาตรฐานการซ่อมบำรุงอย่างสม่ำเสมอ	-	-

ตารางที่ 2 แบบรายงานผลการปฏิบัติตามมาตรการป้องกันและแก้ไขผลกระทบสิ่งแวดล้อมของโครงการ เสนา คีทท์ ริงสิต คลอง 4

องค์ประกอบทางสิ่งแวดล้อมและคุณค่าต่าง ๆ	มาตรการป้องกันและแก้ไขผลกระทบสิ่งแวดล้อม	ผลการปฏิบัติตามมาตรการฯ	ปัญหา อุปสรรค และแนวทางแก้ไข	เอกสารอ้างอิง
4. คุณค่าการใช้ประโยชน์ของมนุษย์				
4.1 การใช้น้ำ	1. จัดให้มีการประชาสัมพันธ์ รณรงค์ ขอความร่วมมือในการประหยัดน้ำแก่ผู้พักอาศัย โดยการจัดบอร์ดประชาสัมพันธ์ติดป้ายคาขวัญในพื้นที่ส่วนกลาง และบอร์ดประชาสัมพันธ์ของโครงการ	● นิติบุคคลต้องจัดให้มีการประชาสัมพันธ์ รณรงค์ ขอความร่วมมือในการประหยัดน้ำแก่ผู้พักอาศัย โดยการจัดบอร์ดประชาสัมพันธ์ติดป้ายคาขวัญในพื้นที่ส่วนกลาง	-	ภาพที่ 2.1-25
	2. จัดให้มีถังสำรองน้ำใช้เพื่อการอุปโภค-บริโภคที่ชั้นใต้ดินและชั้นดาดฟ้าของอาคาร โดยให้มีปริมาตรน้ำสำรองใช้เพื่อการอุปโภค-บริโภคไม่ต่ำกว่า 288.54 ลูกบาศก์เมตร/วัน หรือมีปริมาตรสำรองน้ำใช้ได้ ไม่น้อยกว่า 1 วัน	● โครงการต้องจัดให้มีถังสำรองน้ำใช้เพื่อการอุปโภค-บริโภคที่ชั้นใต้ดินและชั้นดาดฟ้าของอาคาร โดยให้มีปริมาตรน้ำสำรองใช้เพื่อการอุปโภค-บริโภค มีปริมาตรสำรองน้ำใช้ได้ ไม่น้อยกว่า 1 วัน	-	ภาพที่ 2.1-16
	3. จัดให้มีระบบการสูบน้ำในอาคารผ่านถังเก็บน้ำหลักใต้ดินและถังเก็บน้ำชั้นดาดฟ้า โดยไม่สูบน้ำประปามาจากท่อประปาของการประปาฯ โดยตรง	● โครงการต้องจัดให้มีระบบการสูบน้ำในอาคารผ่านถังเก็บน้ำหลักใต้ดินและถังเก็บน้ำชั้นดาดฟ้า	-	ภาพที่ 2.1-16

ตารางที่ 2 แบบรายงานผลการปฏิบัติตามมาตรการป้องกันและแก้ไขผลกระทบสิ่งแวดล้อมของโครงการ เสนา คิท์ รั้งสิต คลอง 4

องค์ประกอบทางสิ่งแวดล้อมและคุณค่าต่าง ๆ	มาตรการป้องกันและแก้ไขผลกระทบสิ่งแวดล้อม	ผลการปฏิบัติตามมาตรการฯ	ปัญหา อุปสรรค และแนวทางแก้ไข	เอกสารอ้างอิง
4. คุณค่าการใช้ประโยชน์ของมนุษย์				
4.1 การใช้น้ำ(ต่อ)	4. เนื่องจากถึงเก็บน้ำใต้ดินตั้งอยู่บนฐานรากอาคาร และมีโครงสร้างเสาอยู่ภายในถึงจึงต้องจัดให้มีการฉาบผิวของถึงด้วยวัสดุกันซึมที่ไม่เป็นพิษ เพื่อป้องกันน้ำซึมเข้าไปจนถึงเหล็กเส้นภายในเสาจนเกิดสนิม และออกมาปนเปื้อนกับน้ำภายในถึงเก็บน้ำ	<ul style="list-style-type: none"> เนื่องจากถึงเก็บน้ำใต้ดินของโครงการตั้งอยู่บนฐานรากอาคารและมีโครงสร้างเสาอยู่ภายในถึงโครงการจึงต้องจัดให้มีการฉาบผิวของถึงด้วยวัสดุกันซึมที่ไม่เป็นพิษ 	-	ภาพที่ 2.1-16
	5. จัดให้มีการทำความสะอาดถึงเก็บน้ำทุกถึง ชัดล้างคราบตะกอน คราบสนิม และคราบสะสมในบริเวณมุมถึงที่น้ำไม่หมุนเวียน เป็นประจำทุก 6 เดือน ทั้งนี้ ต้องไม่ใช้น้ำยาล้างที่มีสารเคมีซึ่งอาจตกค้างสะสมอยู่ภายในถึง และต้องเปิดฝาล้างตลอดเวลาที่ทำความสะอาด เพื่อให้อากาศถ่ายเทได้อย่างสะดวก และจัดให้มีเจ้าหน้าที่เฝ้าด้านบนของถึงน้ำอย่างน้อย 1 คน	<ul style="list-style-type: none"> โครงการต้องจัดให้มีการทำความสะอาดถึงเก็บน้ำทุกถึง ชัดล้างคราบตะกอน คราบสนิม และคราบสะสมในบริเวณมุมถึงที่น้ำไม่หมุนเวียน เป็นประจำทุก 6 เดือน 	-	-

ตารางที่ 2 แบบรายงานผลการปฏิบัติตามมาตรการป้องกันและแก้ไขผลกระทบสิ่งแวดล้อมของโครงการ เสนา คิพท์ ริงสิต คลอง 4

องค์ประกอบทางสิ่งแวดล้อมและคุณค่าต่าง ๆ	มาตรการป้องกันและแก้ไขผลกระทบสิ่งแวดล้อม	ผลการปฏิบัติตามมาตรการฯ	ปัญหา อุปสรรค และแนวทางแก้ไข	เอกสารอ้างอิง
4. คุณค่าการใช้ประโยชน์ของมนุษย์				
4.1 การใช้น้ำ(ต่อ)	6. จัดให้มีเจ้าหน้าที่ตรวจสอบการรั่วไหลของถังสารองน้ำใช้ได้ดิน ทุกครั้งที่ทำความสะอาดถังเก็บน้ำใต้ดินหากพบรอยรั่วที่อาจเป็นเหตุให้น้ำรั่วไหลหรือมีการปนเปื้อนน้ำใต้ดินต้องรีบดำเนินการซ่อมแซมทันที รวมถึงการตรวจสอบรอบรั้วหรือคราบน้ำตามข้อต่อหรือจุดเชื่อมต่อของท่อและสุขภัณฑ์ต่างๆ อย่างสม่ำเสมอ	<ul style="list-style-type: none"> กำชับให้เจ้าหน้าที่ตรวจสอบการรั่วไหลของถังสารองน้ำใช้ได้ดิน ทุกครั้งที่ทำความสะอาดถังเก็บน้ำใต้ดินหากพบรอยรั่วที่อาจเป็นเหตุให้น้ำรั่วไหลหรือมีการปนเปื้อนน้ำใต้ดินต้องรีบดำเนินการซ่อมแซมทันที รวมถึงการตรวจสอบรอบรั้วหรือคราบน้ำตามข้อต่อหรือจุดเชื่อมต่อของท่อและสุขภัณฑ์ต่างๆ อย่างสม่ำเสมอ 	-	ภาพที่ 2.1-16
4.2 การบำบัดน้ำเสียและสิ่งปฏิกูล	1. จัดให้มีการบำบัดน้ำเสียและสิ่งปฏิกูลจากกิจกรรมต่างๆ ของแต่ละอาคารด้วยระบบบำบัดน้ำเสียขั้นต้น ประกอบด้วยบ่อดักไขมัน บ่อเกราะ และบ่อบำบัดน้ำเสีย จำนวนอย่างละ 3 ชุด สำหรับอาคารชุดพักอาศัย A/B C/D และ E/F บ่อเกราะสำหรับอาคารพักมัลฟอยรวม และระบบบำบัดน้ำเสียรวมชนิดตะกอนเร่งแบบผสมสมบูรณ์ (Activated Sludge with Completely Mixed) จำนวน 1 ชุด มีความสามารถรองรับน้ำ	<ul style="list-style-type: none"> โครงการต้องจัดให้มีการบำบัดน้ำเสียและสิ่งปฏิกูลจากกิจกรรมต่างๆ ของแต่ละอาคารด้วยระบบบำบัดน้ำเสียขั้นต้น ประกอบด้วยบ่อดักไขมัน บ่อเกราะ และบ่อบำบัดน้ำเสีย จำนวนอย่างละ 3 ชุดสำหรับอาคารชุดพักอาศัย A/B C/D และ E/F บ่อเกราะสำหรับอาคารพักมัลฟอยรวม และระบบบำบัดน้ำเสียรวมชนิดตะกอนเร่งแบบผสมสมบูรณ์ (Activated Sludge with Completely Mixed) จำนวน 1 ชุด มีความสามารถรองรับน้ำ 	-	ภาพที่ 2.1-14

ตารางที่ 2 แบบรายงานผลการปฏิบัติตามมาตรการป้องกันและแก้ไขผลกระทบสิ่งแวดล้อมของโครงการ เสนา คีท รั้งสิต คลอง 4

องค์ประกอบทางสิ่งแวดล้อมและคุณค่าต่าง ๆ	มาตรการป้องกันและแก้ไขผลกระทบสิ่งแวดล้อม	ผลการปฏิบัติตามมาตรการฯ	ปัญหา อุปสรรค และแนวทางแก้ไข	เอกสารอ้างอิง
4. คุณค่าการใช้ประโยชน์ของมนุษย์				
4.2 การบำบัดน้ำเสียและสิ่งปฏิกูล (ต่อ)	เสียได้สูงสุด 163 ลูกบาศก์เมตร/วัน โดยระบบบำบัดฯต้องได้รับการออกแบบและติดตั้งตามมาตรฐานทางวิศวกรรมที่เกี่ยวข้อง และมีประสิทธิภาพในการบำบัดได้ตามที่ออกแบบ โดยน้ำทิ้งที่ระบายออกต้องมีคุณภาพตามมาตรฐานน้ำทิ้งจากอาคารประเภท ข. ก่อนระบายออกสู่ท่อระบายน้ำสาธารณะริมถนนพระองค์เจ้าสาย คลอง 4 ต่อไป	●	-	-
	2. จัดให้มีการติดตามตรวจสอบคุณภาพน้ำทิ้งที่ผ่านการบำบัดของโครงการจะต้องมีค่า สิ่งปนเปื้อนไม่มากกว่ามาตรฐานน้ำทิ้งจากอาคารประเภท ข. ก่อนระบายลงสู่ระบบระบายน้ำสาธารณะ	● โครงการต้องจัดให้มีการติดตามตรวจสอบคุณภาพน้ำทิ้งที่ผ่านการบำบัดของโครงการจะต้องมีค่า สิ่งปนเปื้อนไม่มากกว่ามาตรฐานน้ำทิ้งจากอาคารประเภท ข.	-	ภาคผนวก 2 ข้อ 2.2
	3. จัดให้มีเจ้าหน้าที่ควบคุมดูแลการทำงานของระบบบำบัดน้ำเสีย และซ่อมบำรุงอุปกรณ์ของระบบฯตามมาตรฐานการซ่อมบำรุงอย่างสม่ำเสมอ	● โครงการต้องจัดให้มีเจ้าหน้าที่ควบคุมดูแลการทำงานของระบบบำบัดน้ำเสีย และซ่อมบำรุงอุปกรณ์ของระบบฯตามมาตรฐานการซ่อมบำรุงอย่างสม่ำเสมอ	-	-

ตารางที่ 2 แบบรายงานผลการปฏิบัติตามมาตรการป้องกันและแก้ไขผลกระทบสิ่งแวดล้อมของโครงการ เสนา คิพท์ ริงสิต คลอง 4

องค์ประกอบทางสิ่งแวดล้อมและคุณค่าต่าง ๆ	มาตรการป้องกันและแก้ไขผลกระทบสิ่งแวดล้อม	ผลการปฏิบัติตามมาตรการฯ	ปัญหา อุปสรรค และแนวทางแก้ไข	เอกสารอ้างอิง
4. คุณค่าการใช้ประโยชน์ของมนุษย์				
4.2 การบำบัดน้ำเสีย และ สิ่ง ปลูก ปลูก (ต่อ)	4. จัดให้มีการบำบัดก๊าซมีเทนจากระบบบำบัดน้ำเสียของโครงการ โดยการต่อท่อระบายอากาศจากบ่อดักไขมันและบ่อแยกกากตะกอนเข้าสู่บ่อดินบริเวณพื้นที่สีเขียวของโครงการ จำนวน 4 บ่อ ขนาด 0.7, 0.7, 0.7 และ 0.1 ตารางเมตร ตามลำดับ ที่ระดับความลึก 0.6 เมตร ที่ก้นบ่อใช้ดินเค็มบดอัดแน่น และวางท่อระบายอากาศที่เจาะรูโดยรอบ หุ้มท่อด้วย GEOTEXTILE จากนั้นจึงกลบทับด้วยปุ๋ยชีวภาพแล้วจึงปลูกต้นไม้ไว้ด้านบน	<ul style="list-style-type: none"> โครงการต้องจัดให้มีการบำบัดก๊าซมีเทนจากระบบบำบัดน้ำเสียของโครงการ โดยการต่อท่อระบายอากาศจากบ่อดักไขมันและบ่อแยกกากตะกอนเข้าสู่บ่อดินบริเวณพื้นที่สีเขียวของโครงการ จำนวน 4 บ่อ 	-	-
	5. จัดให้มีการบำบัดละอองน้ำเสีย (Aerosol) จากบ่อเดิมอากาศ โดยการต่อท่อระบายอากาศจากบ่อเดิมอากาศให้ระเหยผ่านชั้นดินบริเวณพื้นที่สีเขียวของโครงการ จำนวน 1 บ่อ มีขนาด 2 ตารางเมตร ซึ่งเพียงพอสำหรับกำจัดก๊าซมีเทนที่เกิดขึ้นทั้งหมด 0.0133 ลูกบาศก์เมตร/วินาที	<ul style="list-style-type: none"> โครงการต้องจัดให้มีการบำบัดละอองน้ำเสีย (Aerosol) จากบ่อเดิมอากาศ โดยการต่อท่อระบายอากาศจากบ่อเดิมอากาศให้ระเหยผ่านชั้นดินบริเวณพื้นที่สีเขียวของโครงการ จำนวน 1 บ่อ 	-	-

ตารางที่ 2 แบบรายงานผลการปฏิบัติตามมาตรการป้องกันและแก้ไขผลกระทบสิ่งแวดล้อมของโครงการ เสนา คีทท์ ริงสิต คลอง 4

องค์ประกอบทางสิ่งแวดล้อมและคุณค่าต่าง ๆ	มาตรการป้องกันและแก้ไขผลกระทบสิ่งแวดล้อม	ผลการปฏิบัติตามมาตรการฯ	ปัญหา อุปสรรค และแนวทางแก้ไข	เอกสารอ้างอิง
4. คุณค่าการใช้ประโยชน์ของมนุษย์				
4.2 การบำบัดน้ำเสียและสิ่งปฏิกูล (ต่อ)	6. จัดให้มีการเก็บไขมันส่วนเกินจากบ่อดักไขมันของแต่ละอาคารไปกำจัดทุก 7 วัน โดยให้รวบรวมใส่ถุงดำนำไปพักไว้ที่ห้องพัสดุฝอยเปียกเพื่อรวบรวมขนส่งเทศบาลเมืองลาดสวาย	<ul style="list-style-type: none"> โครงการต้องกำชับให้พนักงานเก็บไขมันส่วนเกินจากบ่อดักไขมันของแต่ละอาคารไปกำจัดทุก 7 วัน 	-	-
	7. กำหนดให้โครงการทำสัญญาดูแลรักษาระบบบำบัดน้ำเสียกับผู้ดำเนินการติดตั้งระบบบำบัดน้ำเสียของโครงการอย่างน้อย 1 ปี เพื่อดูแลระบบให้เสถียร และถ่ายทอดความรู้ให้กับเจ้าหน้าที่โครงการดำเนินการต่อไป	<ul style="list-style-type: none"> โครงการต้องกำหนดให้โครงการทำสัญญาดูแลรักษาระบบบำบัดน้ำเสียกับผู้ดำเนินการติดตั้งระบบบำบัดน้ำเสียของโครงการอย่างน้อย 1 ปี 	-	-
	8. ติดตั้งมิเตอร์ไฟฟ้าสำหรับระบบบำบัดน้ำเสียเพื่อตรวจสอบปริมาณการใช้ไฟฟ้าในการเดินระบบ	<ul style="list-style-type: none"> โครงการต้องติดตั้งมิเตอร์ไฟฟ้าสำหรับระบบบำบัดน้ำเสียเพื่อตรวจสอบปริมาณการใช้ไฟฟ้าในการเดินระบบ 	-	-
	9. ประสานให้เทศบาลเมืองลาดสวายเข้ามาสุบตะกอนส่วนเกินจากระบบบำบัดน้ำเสียของโครงการทุก 30 วันหรือตามปริมาณตะกอนที่เกิดขึ้น	<ul style="list-style-type: none"> โครงการต้องประสานให้เทศบาลเมืองลาดสวายเข้ามาสุบตะกอนส่วนเกินจากระบบบำบัดน้ำเสียของโครงการทุก 30 วัน 	-	-

ตารางที่ 2 แบบรายงานผลการปฏิบัติตามมาตรการป้องกันและแก้ไขผลกระทบสิ่งแวดล้อมของโครงการ เสนา คีทท์ ริงสิต คลอง 4

องค์ประกอบทาง สิ่งแวดล้อมและ คุณค่าต่าง ๆ	มาตรการป้องกันและแก้ไขผลกระทบ สิ่งแวดล้อม	ผลการปฏิบัติตามมาตรการฯ	ปัญหา อุปสรรค และแนวทางแก้ไข	เอกสารอ้างอิง
4. คุณค่าการใช้ประโยชน์ของมนุษย์				
4.2 การบำบัดน้ำเสีย และสิ่งปฏิกูล (ต่อ)	10. จัดให้มีการเก็บสถิติข้อมูลและรายงานผลการ ตรวจวัดคุณภาพน้ำทิ้งที่ผ่านการบำบัด ให้ เป็นไปตามกฎกระทรวงเรื่อง กำหนดหลักเกณฑ์ วิธีการและแบบการเก็บสถิติและข้อมูล การ จัดทำบันทึกรายละเอียด และรายงานสรุปผลการ ทำงานของระบบบำบัดน้ำเสีย พ.ศ.2555 และ นำส่งเทศบาลเมืองลาดสวายทุกเดือน	<ul style="list-style-type: none"> โครงการต้องจัดให้มีการเก็บสถิติข้อมูลและรายงานผลการ ตรวจวัดคุณภาพน้ำทิ้งที่ผ่านการบำบัด ให้เป็นไปตาม กฎกระทรวงเรื่อง กำหนดหลักเกณฑ์ วิธีการและแบบการ เก็บสถิติและข้อมูล การจัดทำบันทึกรายละเอียด และรายงาน สรุปผลการทำงานของระบบบำบัดน้ำเสีย พ.ศ.2555 และ นำส่งเทศบาลเมืองลาดสวายทุกเดือน 	-	ภาคผนวก 2 ข้อ 2.1

ตารางที่ 2 แบบรายงานผลการปฏิบัติตามมาตรการป้องกันและแก้ไขผลกระทบสิ่งแวดล้อมของโครงการ เสนา คีท รั้งสิต คลอง 4

องค์ประกอบทางสิ่งแวดล้อมและคุณค่าต่าง ๆ	มาตรการป้องกันและแก้ไขผลกระทบสิ่งแวดล้อม	ผลการปฏิบัติตามมาตรการฯ	ปัญหา อุปสรรค และแนวทางแก้ไข	เอกสารอ้างอิง
4. คุณค่าการใช้ประโยชน์ของมนุษย์				
4.3 การระบายน้ำและการป้องกันน้ำท่วม(ต่อ)	1. จัดให้มีการก่อสร้างบ่อแบ่งน้ำและช่องเปิด (Orifice) เป็น ท่อขนาด 0.4 เมตร เชื่อมต่อระหว่างบ่อแบ่งน้ำกับบ่อดักขยะสุดท้าย และก่อสร้างบ่อหน่วงน้ำ มีปริมาตรเท่ากับ 278.22 ลูกบาศก์เมตร ไว้บริเวณปลายท่อระบายน้ำภายในโครงการใกล้กับปากทางเข้า-ออกโครงการ เพื่อทำหน้าที่ควบคุมการระบายน้ำออกจากโครงการ	<ul style="list-style-type: none"> โครงการต้องจัดให้มีการก่อสร้างบ่อแบ่งน้ำและช่องเปิด (Orifice) เป็นท่อขนาด 0.4 เมตร เชื่อมต่อระหว่างบ่อแบ่งน้ำกับบ่อดักขยะสุดท้าย และก่อสร้างบ่อหน่วงน้ำ มีปริมาตรเท่ากับ 278.22 ลูกบาศก์เมตร 	-	-
	2. จัดให้มีการควบคุมอัตราการระบายน้ำภายในพื้นที่โครงการไม่ให้เกินกว่าอัตราการระบายน้ำก่อนการพัฒนาโครงการ หรือ 0.0207 ลูกบาศก์เมตร/วินาที โดยการระบายน้ำในสภาพปกติจะผ่านบ่อแบ่งน้ำและช่องเปิดออกสู่ท่อระบายน้ำบนถนนพระองค์เจ้าสาย คลอง 4 ด้วยอัตราการระบายออกเท่ากับ 0.0202 ลูกบาศก์เมตร/วินาที และเมื่อมีปริมาณฝนตกมาก ปริมาณน้ำฝนส่วนเกินจะระบายลงสู่ในบ่อแบ่งน้ำเข้าสู่บ่อ	<ul style="list-style-type: none"> จัดให้มีการควบคุมอัตราการระบายน้ำภายในพื้นที่โครงการไม่ให้เกินกว่าอัตราการระบายน้ำก่อนการพัฒนาโครงการ 	-	ภาพที่ 2.1-13

ตารางที่ 2 แบบรายงานผลการปฏิบัติตามมาตรการป้องกันและแก้ไขผลกระทบสิ่งแวดล้อมของโครงการ เสนา คีทท์ ริงสิต คลอง 4

องค์ประกอบทางสิ่งแวดล้อมและคุณค่าต่าง ๆ	มาตรการป้องกันและแก้ไขผลกระทบสิ่งแวดล้อม	ผลการปฏิบัติตามมาตรการฯ	ปัญหา อุปสรรค และแนวทางแก้ไข	เอกสารอ้างอิง
4. คุณค่าการใช้ประโยชน์ของมนุษย์				
4.3 การระบายน้ำและการป้องกันน้ำท่วม(ต่อ)	สูบน้ำออกจากบ่อหน้า และควบคุมการระบายน้ำฝนส่วนเกินจากบ่อหน้าด้วยเครื่องสูบน้ำจำนวน 2 เครื่อง (ทำงานแบบสลับรอบกัน) เพื่อสูบน้ำฝนออกจากบ่อหน้า ที่อัตราสูบเท่ากับ 0.01 ลูกบาศก์เมตร/วินาที ไม่เกินกว่าอัตราการระบายน้ำก่อนพัฒนาโครงการ (0.0202 ลูกบาศก์เมตร/วินาที)		-	-
	3. หมั่นตรวจสอบสิ่งอุดตันหรือกีดขวางทางไหลของน้ำในท่อระบายน้ำ บ่อพักน้ำ บ่อแบ่งน้ำ และบ่อหน้า โดยให้ทำความสะอาดอย่างน้อยเดือนละครั้ง	● กำชับให้พนักงานหมั่นตรวจสอบสิ่งอุดตันหรือกีดขวางทางไหลของน้ำในท่อระบายน้ำ บ่อพักน้ำ บ่อแบ่งน้ำ และบ่อหน้า โดยให้ทำความสะอาดอย่างน้อยเดือนละครั้ง	-	ภาพที่ 2.1-13
	4. ติดตั้งตะแกรงดักขยะที่บ่อพักน้ำสุดท้าย ก่อนที่จะระบายน้ำออกสู่ท่อระบายน้ำริมถนนพระองค์เจ้าสายคลอง 4 และหมั่นตรวจสอบดักขยะออกเป็นประจำและให้ทำความสะอาดขุดลอกดินตะกอนออกจากท่อระบายน้ำและบ่อดักตะกอนของโครงการอย่างน้อยเดือนละครั้ง	● โครงการต้องติดตั้งตะแกรงดักขยะที่บ่อพักน้ำสุดท้าย ก่อนที่จะระบายน้ำออกสู่ท่อระบายน้ำริมถนนพระองค์เจ้าสายคลอง 4 และหมั่นตรวจสอบดักขยะออกเป็นประจำ	-	ภาพที่ 2.1-13

ตารางที่ 2 แบบรายงานผลการปฏิบัติตามมาตรการป้องกันและแก้ไขผลกระทบสิ่งแวดล้อมของโครงการ เสนา คีทท์ ริงสิต คลอง 4

องค์ประกอบทางสิ่งแวดล้อมและคุณค่าต่าง ๆ	มาตรการป้องกันและแก้ไขผลกระทบสิ่งแวดล้อม	ผลการปฏิบัติตามมาตรการฯ	ปัญหา อุปสรรค และแนวทางแก้ไข	เอกสารอ้างอิง
4. คุณค่าการใช้ประโยชน์ของมนุษย์				
4.3 การระบายน้ำและการป้องกันน้ำท่วม(ต่อ)	5. จัดให้มีการตรวจสอบและดูแลระบบระบายน้ำฝนของโครงการทุกเดือน เพื่อตรวจสอบสิ่งอุดตัน หรือการสะสมตัวของตะกอนดินในแนวท่อและบ่อพักน้ำ ซึ่งจะเป็นอุปสรรคในการระบายน้ำ	<ul style="list-style-type: none"> โครงการต้องจัดให้มีการตรวจสอบและดูแลระบบระบายน้ำฝนของโครงการทุกเดือน เพื่อตรวจสอบสิ่งอุดตัน หรือการสะสมตัวของตะกอนดินในแนวท่อและบ่อพักน้ำ 	-	-
4.4 การจัดการมูลฝอย	1. จัดให้มีการแยกประเภทมูลฝอยก่อนรวบรวมไปกำจัด โดยจัดหาถังรองรับมูลฝอยแยกประเภทมีฝาปิดมิดชิด คือถังรองรับมูลฝอยเปียก (สีเขียว) ถังรองรับมูลฝอยแห้งทั่วไป (สีน้ำเงิน) ถังรองรับมูลฝอยรีไซเคิล (สีเหลือง) ถังรองรับมูลฝอยอันตราย (สีแดง) และถังรองรับมูลฝอยประเภทหน้ากากอนามัยและชุดตรวจ ATK ไข้แล้ว (สีส้ม) ขนาดความจุต่างๆ ตั้งไว้บริเวณพื้นที่ใช้ประโยชน์ต่างๆ ของโครงการและในห้องพักมูลฝอยรวม	<ul style="list-style-type: none"> กำชับให้พนักงานทำความสะอาดจัดให้มีการแยกประเภทมูลฝอยก่อนรวบรวมไปกำจัด โดยจัดหาถังรองรับมูลฝอยแยกประเภทมีฝาปิดมิดชิด 	-	ภาพที่ 2.1-10 11 12

ตารางที่ 2 แบบรายงานผลการปฏิบัติตามมาตรการป้องกันและแก้ไขผลกระทบสิ่งแวดล้อมของโครงการ เสนา คิพท์ ริงส์ คอลง 4

องค์ประกอบทางสิ่งแวดล้อมและคุณค่าต่าง ๆ	มาตรการป้องกันและแก้ไขผลกระทบสิ่งแวดล้อม	ผลการปฏิบัติตามมาตรการฯ	ปัญหา อุปสรรค และแนวทางแก้ไข	เอกสารอ้างอิง
4. คุณค่าการใช้ประโยชน์ของมนุษย์				
4.4 การจัดการ มูลฝอย(ต่อ)	2. จัดให้มีห้องพักมูลฝอยประจำชั้นตั้งอยู่ใกล้โถงลิฟต์โดยสารเป็นห้องที่มีประตูปิดมิดชิด ภายในห้องจะบรรจุถังรองรับมูลฝอยแยกประเภทเป็นถังรองรับมูลฝอยแห้งทั่วไป (สีน้ำเงิน) ขนาด 60 ลิตร จำนวน 1 ถัง ถังรองรับมูลฝอยเปียก (สีเขียว) ถังรองรับมูลฝอยรีไซเคิล (สีเหลือง) ขนาด 100 ลิตร จำนวนอย่างละ 1 ถัง และถังรองรับมูลฝอยอันตราย (สีแดง) ขนาด 40 ลิตร จำนวน 1 ถัง และถังรองรับมูลฝอยหน้ากากอนามัยและชุดตรวจ ATK ใช้แล้ว (สีส้ม) ขนาด 40 ลิตร จำนวน 1 ถัง และภายในถังรองรับมูลฝอยแต่ละถังต้องบรรจุถุงคาติคดลากกากับว่าเป็นมูลฝอยประเภทใด ขกเว้นมูลฝอยอันตรายให้ใช้ถุงแดงเพื่อความสะดวกในการคัดแยกและเก็บขน	<ul style="list-style-type: none"> โครงการต้องจัดให้มีห้องพักมูลฝอยประจำชั้นตั้งอยู่ใกล้โถงลิฟต์โดยสารเป็นห้องที่มีประตูปิดมิดชิด ภายในห้องจะบรรจุถังรองรับมูลฝอยแยกประเภทเป็นถังรองรับมูลฝอยแห้งทั่วไป 	-	ภาพที่ 2.1-10 11 12

ตารางที่ 2 แบบรายงานผลการปฏิบัติตามมาตรการป้องกันและแก้ไขผลกระทบสิ่งแวดล้อมของโครงการ เสนา คีท รั้งสิต คลอง 4

องค์ประกอบทางสิ่งแวดล้อมและคุณค่าต่าง ๆ	มาตรการป้องกันและแก้ไขผลกระทบสิ่งแวดล้อม	ผลการปฏิบัติตามมาตรการฯ	ปัญหา อุปสรรค และแนวทางแก้ไข	เอกสารอ้างอิง
4. คุณค่าการใช้ประโยชน์ของมนุษย์				
4.4 การจัดการ มูลฝอย(ต่อ)	3. จัดให้มีอาคารพักมูลฝอยรวม เป็นห้องคอนกรีตเสริมเหล็กมีบันไดประตูปิดทึบโดยแบ่งเป็นอาคารพักมูลฝอยย่อยเพื่อเก็บมูลฝอยแยกประเภท ประกอบด้วย ห้องพักมูลฝอยแห้งทั่วไป ขนาดพื้นที่ 3.40 ตารางเมตร ห้องพักมูลฝอยรีไซเคิล ขนาดพื้นที่ 6.00 ตารางเมตร ห้องพักมูลฝอยอันตราย ขนาดพื้นที่ 3.67 ตารางเมตร มีระดับความสูงเก็บกักมูลฝอยเท่ากับ 1.2 เมตร ถึงรองรับมูลฝอยที่เป็นน้ำกากอเนามัยและชุดตรวจ ATK ใช้แล้ว (จัดไว้ภายในห้องพักมูลฝอยอันตราย) ใช้ถังสี่เหลี่ยม ขนาด 240 ลิตรจำนวน 1 ถัง และถังขยะคอนเทนเนอร์พักมูลฝอยอินทรีย์ (มูลฝอยเปียก) ขนาดพื้นที่วางถังขยะ 1.70 × 4.00 เมตรมีปริมาตรกักเก็บ เท่ากับ 8 ลูกบาศก์เมตร โดยแต่ละห้องพักมูลฝอยย่อยต้องมีความสามารถในการเก็บกักปริมาณมูลฝอยที่เกิดขึ้นแต่ละชนิดได้ไม่ต่ำกว่า 3 วันยกเว้นห้องพักมูล	<ul style="list-style-type: none"> โครงการต้องจัดให้มีอาคารพักมูลฝอยรวม เป็นห้องคอนกรีตเสริมเหล็กมีบันไดประตูปิดทึบโดยแบ่งเป็นอาคารพักมูลฝอยย่อยเพื่อเก็บมูลฝอยแยกประเภท 	-	ภาพที่ 2.1-10 11 12

ตารางที่ 2 แบบรายงานผลการปฏิบัติตามมาตรการป้องกันและแก้ไขผลกระทบสิ่งแวดล้อมของโครงการ เสนา คีท รั้งสิต คลอง 4

องค์ประกอบทางสิ่งแวดล้อมและคุณค่าต่าง ๆ	มาตรการป้องกันและแก้ไขผลกระทบสิ่งแวดล้อม	ผลการปฏิบัติตามมาตรการฯ	ปัญหา อุปสรรค และแนวทางแก้ไข	เอกสารอ้างอิง
4. คุณค่าการใช้ประโยชน์ของมนุษย์				
4.4 การจัดการ มูลฝอย(ต่อ)	ฝอยอันตรายต้องเก็บมูลฝอยได้ไม่น้อยกว่า 15 วัน และภายในถังรองรับมูลฝอยแต่ละถังต้องบรรจุถุงพลาสติกติดลากากกับว่าเป็นมูลฝอยประเภทใด ยกเว้นมูลฝอยอันตรายให้ใช้ถุงสีแดง และมูลฝอยที่เป็นกากกอนามัยและชุดตรวจ ATK ใช้แล้วให้ใช้ถุงสีส้ม เพื่อความสะดวกในการคัดแยกและเก็บขน		-	-
	4. ห้องพักมูลฝอยต้องปูพื้นห้องเพื่อป้องกันการปนเปื้อนผ่านดิน และจัดให้มีก๊อกน้ำสำหรับทำความสะอาดห้องพักมูลฝอย และท่อระบายน้ำภายในห้องพักมูลฝอยเชื่อมต่อกับระบบบำบัดน้ำเสียของโครงการ	<ul style="list-style-type: none"> โครงการต้องจัดให้ห้องพักมูลฝอยต้องปูพื้นห้องเพื่อป้องกันการปนเปื้อนผ่านดิน และจัดให้มีก๊อกน้ำสำหรับทำความสะอาดห้องพักมูลฝอย และท่อระบายน้ำภายในห้องพักมูลฝอยเชื่อมต่อกับระบบบำบัดน้ำเสียของโครงการ 	-	ภาพที่ 2.1-10 11 12
	5. การส่งมูลฝอยอันตรายต่อรถเก็บขนของเทศบาลเมืองลาดสวาย ให้ดำเนินการตามวันที่เทศบาลฯ กำหนด	<ul style="list-style-type: none"> โครงการต้องส่งมูลฝอยอันตรายต่อรถเก็บขนของเทศบาลเมืองลาดสวาย ให้ดำเนินการตามวันที่เทศบาลฯ กำหนด 	-	ภาคผนวก 2 ข้อ 2.8

ตารางที่ 2 แบบรายงานผลการปฏิบัติตามมาตรการป้องกันและแก้ไขผลกระทบสิ่งแวดล้อมของโครงการ เสนา คีท รั้งสิต คลอง 4

องค์ประกอบทางสิ่งแวดล้อมและคุณค่าต่าง ๆ	มาตรการป้องกันและแก้ไขผลกระทบสิ่งแวดล้อม	ผลการปฏิบัติตามมาตรการฯ	ปัญหา อุปสรรค และแนวทางแก้ไข	เอกสารอ้างอิง
4. คุณค่าการใช้ประโยชน์ของมนุษย์				
4.4 การจัดการ มูลฝอย(ต่อ)	6. จัดให้มีอุปกรณ์ป้องกันอันตรายส่วนบุคคลสำหรับแม่บ้านของโครงการ ได้แก่ ผ้ากันเปื้อน ผ้าปิดปาก-จมูก ถุงมือยางหนา และรองเท้าน้ำบู๊ต และกวดขันให้แม่บ้านโครงการสวมใส่อุปกรณ์ป้องกันอันตรายส่วนบุคคลที่โครงการได้จัดไว้ให้	<ul style="list-style-type: none"> โครงการต้องกำชับให้มีอุปกรณ์ป้องกันอันตรายส่วนบุคคลสำหรับแม่บ้านของโครงการ 	-	ภาพที่ 2.1-10 11 12
	7. มูลฝอยรีไซเคิลของโครงการให้ทำการคัดแยกประเภท เป็นขวดแก้ว ขวดพลาสติก กระป๋องเครื่องดื่ม กระดาษหนังสือพิมพ์ และกระดาษกล่อง เพื่อให้หัวหน้าแม่บ้านส่งจำหน่ายตามปริมาณมูลฝอย และนารายได้จากการจำหน่ายเป็นกองทุนสวัสดิการรวมสำหรับแม่บ้าน เพื่อเป็นแรงจูงใจในการคัดแยกมูลฝอยของโครงการ	<ul style="list-style-type: none"> มูลฝอยรีไซเคิลของโครงการให้ทำการคัดแยกประเภท เป็นขวดแก้ว ขวดพลาสติก กระป๋องเครื่องดื่ม กระดาษหนังสือพิมพ์ และกระดาษกล่อง เพื่อให้หัวหน้าแม่บ้านส่งจำหน่ายตามปริมาณมูลฝอย และนารายได้จากการจำหน่ายเป็นกองทุนสวัสดิการรวมสำหรับแม่บ้าน เพื่อเป็นแรงจูงใจในการคัดแยกมูลฝอยของโครงการ 	-	ภาพที่ 2.1-10 11 12
	8. ดัดป้ายเตือนและประชาสัมพันธ์ไม่ให้ผู้พักอาศัยทิ้งมูลฝอยลงสู่คลองสี่	<ul style="list-style-type: none"> โครงการต้องดัดป้ายเตือนและประชาสัมพันธ์ไม่ให้ผู้พักอาศัยทิ้งมูลฝอยลงสู่คลองสี่ 	-	ภาพที่ 2.1-25

ตารางที่ 2 แบบรายงานผลการปฏิบัติตามมาตรการป้องกันและแก้ไขผลกระทบสิ่งแวดล้อมของโครงการ เสนา คีทท์ ริงสิต คลอง 4

องค์ประกอบทางสิ่งแวดล้อมและคุณค่าต่าง ๆ	มาตรการป้องกันและแก้ไขผลกระทบสิ่งแวดล้อม	ผลการปฏิบัติตามมาตรการฯ	ปัญหา อุปสรรค และแนวทางแก้ไข	เอกสารอ้างอิง
4. คุณค่าการใช้ประโยชน์ของมนุษย์				
4.4 การจัดการ มูลฝอย(ต่อ)	9. ตรวจสอบสภาพถุงและภาชนะรองรับมูลฝอย ไม่ให้เกิดการชำรุด เสียหาย มีรูที่ทำให้เกิดรั่วไหล กรณีที่พบว่ามีภาชนะชำรุดหรือเสียหายให้ทำการซ่อมแซมหรือเปลี่ยนใหม่	● โครงการต้องกำชับให้ตรวจสอบสภาพถุงและภาชนะรองรับมูลฝอย ไม่ให้เกิดการชำรุด เสียหาย มีรูที่ทำให้เกิดรั่วไหล กรณีที่พบว่ามีภาชนะชำรุดหรือเสียหายให้ทำการซ่อมแซมหรือเปลี่ยนใหม่	-	ภาพที่ 2.1-10 11 12
4.5 การใช้ไฟฟ้า และ การอนุรักษ์พลังงาน	1. เลือกใช้อุปกรณ์เครื่องใช้ไฟฟ้าเป็นผลิตภัณฑ์ประหยัดพลังงานทั้งหมด	● โครงการต้องเลือกใช้อุปกรณ์เครื่องใช้ไฟฟ้าเป็นผลิตภัณฑ์ประหยัดพลังงานทั้งหมด	-	ภาพที่ 2.1-31
	2. เลือกใช้หลอดไฟส่องสว่างภายในโครงการ เป็นแบบประหยัดพลังงาน แบบ LED ซึ่งใช้พลังงานต่ำแต่ให้ประสิทธิภาพการส่องสว่างที่สูง พร้อมทั้งจัดให้มีสวิทช์ควบคุมแยกบริเวณทางเดิน พื้นที่จัดสวนเพื่อความสะดวกในการเปิด-ปิด	● โครงการต้องเลือกใช้หลอดไฟส่องสว่างภายในโครงการ เป็นแบบประหยัดพลังงาน แบบ LED ซึ่งใช้พลังงานต่ำแต่ให้ประสิทธิภาพการส่องสว่างที่สูง พร้อมทั้งจัดให้มีสวิทช์ควบคุมแยกบริเวณทางเดิน	-	ภาพที่ 2.1-31
	3. ช่องระบายทางเดินมีช่องเปิดเพื่อให้แสงสว่างและอากาศถ่ายเทได้อย่างสะดวก	● กำชับให้พนักงานดูแลช่องระบายทางเดินมีช่องเปิดเพื่อให้แสงสว่าง และอากาศถ่ายเทได้อย่างสะดวก	-	-

ตารางที่ 2 แบบรายงานผลการปฏิบัติตามมาตรการป้องกันและแก้ไขผลกระทบสิ่งแวดล้อมของโครงการ เสนา คิท์ ริงสิต คลอง 4

องค์ประกอบทางสิ่งแวดล้อมและคุณค่าต่าง ๆ	มาตรการป้องกันและแก้ไขผลกระทบสิ่งแวดล้อม	ผลการปฏิบัติตามมาตรการฯ	ปัญหา อุปสรรค และแนวทางแก้ไข	เอกสารอ้างอิง
4. คุณค่าการใช้ประโยชน์ของมนุษย์				
4.5 การใช้ไฟฟ้า และการอนุรักษ์พลังงาน(ต่อ)	4. การเลือกใช้เครื่องปรับอากาศของโครงการ ที่มีค่าสัมประสิทธิ์ในการทำงาน (COP) หรืออัตราส่วนประสิทธิภาพพลังงาน (EER) สูง ต้องให้สอดคล้องเหมาะสมกับขนาดของห้องแต่ละห้อง เพื่อไม่ให้มีการใช้พลังงานที่มากเกินไป	● โครงการต้องเลือกใช้เครื่องปรับอากาศของโครงการ ที่มีค่าสัมประสิทธิ์ในการทำงาน (COP) หรืออัตราส่วนประสิทธิภาพพลังงาน (EER) สูง ต้องให้สอดคล้องเหมาะสมกับขนาดของห้องแต่ละห้อง เพื่อไม่ให้มีการใช้พลังงานที่มากเกินไป	-	ภาพที่ 2.1-27
	5. จัดทำแผ่นประชาสัมพันธ์การประหยัดพลังงาน ปิดประกาศที่บอร์ดประกาศข่าวของอาคาร ที่ห้องโถงลิฟต์หรือภายในห้องลิฟต์ ดังนี้ <ul style="list-style-type: none"> - ให้ใช้บันไดแทนลิฟต์เมื่อขึ้นลงน้อยชั้น - ให้ตั้งอุณหภูมิเครื่องปรับอากาศ ที่ 25 องศาเซลเซียสเพื่อประหยัดพลังงาน - ปิดไฟหลอดที่ไม่จำเป็น และถอดปลั๊กเครื่องใช้ไฟฟ้าทุกครั้งหลังเลิกใช้งาน 	● โครงการต้องจัดทำแผ่นประชาสัมพันธ์การประหยัดพลังงาน ปิดประกาศที่บอร์ดประกาศข่าวของอาคาร ตามมาตรการที่เสนอไว้	-	ภาพที่ 2.1-26
	6. กำหนดให้ต้องตรวจสอบระบบไฟฟ้าอย่างน้อยปีละ 1 ครั้ง	● โครงการต้องกำหนดให้ต้องตรวจสอบระบบไฟฟ้าอย่างน้อยปีละ 1 ครั้ง	-	ภาพที่ 2.1-15

ตารางที่ 2 แบบรายงานผลการปฏิบัติตามมาตรการป้องกันและแก้ไขผลกระทบสิ่งแวดล้อมของโครงการ เสนา คิพท์ ริงสิต คลอง 4

องค์ประกอบทางสิ่งแวดล้อมและคุณค่าต่าง ๆ	มาตรการป้องกันและแก้ไขผลกระทบสิ่งแวดล้อม	ผลการปฏิบัติตามมาตรการฯ	ปัญหา อุปสรรค และแนวทางแก้ไข	เอกสารอ้างอิง
4. คุณค่าการใช้ประโยชน์ของมนุษย์				
4.5 การใช้ไฟฟ้า และการอนุรักษ์พลังงาน(ต่อ)	7. จัดให้มีคู่มือการบำรุงรักษาระบบไฟฟ้าต่อเจ้าหน้าที่โครงการ กาชับให้ต้องดูแลรักษาให้อยู่ในสภาพดีอยู่เสมอพร้อมทั้งต้องจัดการวางมาตรการตรวจสอบและอายุการใช้งานของระบบไฟฟ้าอย่างสม่ำเสมอ	<ul style="list-style-type: none"> โครงการต้องจัดให้มีคู่มือการบำรุงรักษาระบบไฟฟ้าต่อเจ้าหน้าที่โครงการ กาชับให้ต้องดูแลรักษาให้อยู่ในสภาพดีอยู่เสมอ 	-	ภาพที่ 2.1-15
	8. ติดตั้งระบบป้องกันไฟฟ้าลัดวงจรและระบบป้องกันไฟเกินปริมาณที่กำหนดแบบตัดวงจรอัตโนมัติ (Circuit Breaker) ไว้กับระบบไฟฟ้าภายในอาคาร	<ul style="list-style-type: none"> โครงการต้องติดตั้งระบบป้องกันไฟฟ้าลัดวงจรและระบบป้องกันไฟเกินปริมาณที่กำหนดแบบตัดวงจรอัตโนมัติ 	-	ภาพที่ 2.1-15
4.6 การจราจร	1. จัดให้มีจำนวนที่จอดรถในโครงการ 121 คัน ซึ่งไม่น้อยกว่า 50 คัน สอดคล้องตามกฎหมาย และที่จอดรถจักรยานยนต์ 69 คัน รวมถึงที่จอดรถประเภทอื่นๆ ที่มีกิจกรรมเกี่ยวข้องกับทางโครงการซึ่ง ได้แก่ รถขนขยะ โดยจัดเตรียมช่องจอดรถของรถแต่ละประเภทให้เหมาะสมไว้อย่างชัดเจนเพื่อไม่ให้เกิดการกีดขวางช่องทางเข้า-ออก ซึ่งอาจเป็นปัจจัยที่สำคัญอันอาจจะ	<ul style="list-style-type: none"> โครงการต้องจัดให้มีจำนวนที่จอดรถในโครงการ 121 คัน ซึ่งไม่น้อยกว่า 50 คัน สอดคล้องตามกฎหมาย และที่จอดรถจักรยานยนต์ 69 คัน รวมถึงที่จอดรถประเภทอื่นๆ ที่มีกิจกรรมเกี่ยวข้องกับทางโครงการ 	-	ภาพที่ 2.1-4

ตารางที่ 2 แบบรายงานผลการปฏิบัติตามมาตรการป้องกันและแก้ไขผลกระทบสิ่งแวดล้อมของโครงการ เสนา คีทท์ ริงสิต คลอง 4

องค์ประกอบทางสิ่งแวดล้อมและคุณค่าต่าง ๆ	มาตรการป้องกันและแก้ไขผลกระทบสิ่งแวดล้อม	ผลการปฏิบัติตามมาตรการฯ	ปัญหา อุปสรรค และแนวทางแก้ไข	เอกสารอ้างอิง
4. คุณค่าการใช้ประโยชน์ของมนุษย์				
4.6 การจราจร (ต่อ)	ส่งผลกระทบต่อจราจรภายนอก		-	-
	2. จัดให้มีเจ้าหน้าที่คอยควบคุมและอำนวยความสะดวกบริเวณทางเข้า-ออกบริเวณถนนการะจายอมและถนนพระองค์เจ้าสาย คลอง 4 เพื่อป้องกันการจราจรติดขัดบริเวณทางเข้าออกโครงการ โดยเฉพาะในช่วงเวลาเร่งด่วน	● โครงการต้องจัดให้มีเจ้าหน้าที่คอยควบคุมและอำนวยความสะดวกบริเวณทางเข้า-ออกบริเวณถนนการะจายอมและถนนพระองค์เจ้าสาย คลอง 4 เพื่อป้องกันการจราจรติดขัดบริเวณทางเข้าออกโครงการ โดยเฉพาะในช่วงเวลาเร่งด่วน	-	ภาพที่ 2.1-7
	3. จัดให้มีการอบรมเจ้าหน้าที่ในด้านการจัดการจราจรกับตำรวจจราจรภายในพื้นที่เพื่อเพิ่มเติมประสิทธิภาพในการจัดการจราจรให้มากขึ้น	● โครงการต้องจัดให้มีการอบรมเจ้าหน้าที่ในด้านการจัดการจราจรกับตำรวจจราจรภายในพื้นที่	-	-
	4. จัดทำเครื่องหมายจราจร เส้นแบ่งช่องทางจราจรบนถนนในโครงการให้ชัดเจน และติดตั้งเครื่องหมายจราจรต่างๆสัญญาณเตือน ป้ายจำกัดความเร็ว สันชะลอความเร็ว และกระຈกนูนบนถนนในโครงการเพื่อให้เกิดทัศนวิสัยที่ดีในการเดินทางในโครงการ	● โครงการต้องจัดทำเครื่องหมายจราจร เส้นแบ่งช่องทางจราจรบนถนนในโครงการให้ชัดเจน และติดตั้งเครื่องหมายจราจรต่างๆสัญญาณเตือน ป้ายจำกัดความเร็ว สันชะลอความเร็ว และกระຈกนูนบนถนนในโครงการเพื่อให้เกิดทัศนวิสัยที่ดีในการเดินทางในโครงการ	-	ภาพที่ 2.1-3

ตารางที่ 2 แบบรายงานผลการปฏิบัติตามมาตรการป้องกันและแก้ไขผลกระทบสิ่งแวดล้อมของโครงการ เสนา คิพท์ ริงสิต คลอง 4

องค์ประกอบทางสิ่งแวดล้อมและคุณค่าต่าง ๆ	มาตรการป้องกันและแก้ไขผลกระทบสิ่งแวดล้อม	ผลการปฏิบัติตามมาตรการฯ	ปัญหา อุปสรรค และแนวทางแก้ไข	เอกสารอ้างอิง
4. คุณค่าการใช้ประโยชน์ของมนุษย์				
4.6 การจราจร (ต่อ)	5. ติดตั้งป้ายแสดงทางเข้า-ออก ในระยะที่สามารถมองเห็นได้ง่ายก่อนเข้าสู่พื้นที่โครงการเพื่อให้ผู้ขับขี่ยานพาหนะที่จะเลี้ยวเข้าสู่โครงการชะลอรถและเตรียมพร้อมก่อนเข้าโครงการ	● โครงการต้องติดตั้งป้ายแสดงทางเข้า-ออก ในระยะที่สามารถมองเห็นได้ง่ายก่อนเข้าสู่พื้นที่โครงการ	-	ภาพที่ 2.1-1
	6. จัดให้มีแสงไฟส่องสว่างทางเดินรถให้สว่างเพียงพอ ทั้งเวลากลางวันและกลางคืน	● โครงการต้องจัดให้มีแสงไฟส่องสว่างทางเดินรถให้สว่างเพียงพอ ทั้งเวลากลางวันและกลางคืน	-	ภาพที่ 2.1-31
	7. จัดให้มีบริการเรียกรถรับจ้างสาธารณะ ด้วยการติดตั้งสัญญาณไฟกระพริบด้านหน้าโครงการ หรือโทรแจ้งเจ้าหน้าที่รักษาความปลอดภัยด้านหน้าโครงการ เพื่อช่วยเรียกใช้บริการ	● โครงการต้องจัดให้มีบริการเรียกรถรับจ้างสาธารณะ ด้วยการติดตั้งสัญญาณไฟกระพริบด้านหน้าโครงการ	-	-
	8. ห้ามไม่ให้รถยนต์ของผู้พักอาศัย จอดกีดขวางทางจราจรบนผิวถนนพระองค์เจ้าสาย คลอง 4 บริเวณด้านหน้าโครงการ	● กำชับเจ้าหน้าที่ รปภ.ห้ามไม่ให้รถยนต์ของผู้พักอาศัย จอดกีดขวางทางจราจรบนผิวถนนพระองค์เจ้าสาย คลอง 4	-	-
	9. จัดให้มีการประชาสัมพันธ์ต่อลูกค้าโครงการ ในช่วงเปิดการขายถึงจำนวนที่จอดรถของโครงการ เพื่อให้ลูกค้ารับทราบ	● โครงการต้องประชาสัมพันธ์จัดให้มีการประชาสัมพันธ์ต่อลูกค้าโครงการในช่วงเปิดการขายถึงจำนวนที่จอดรถของโครงการ เพื่อให้ลูกค้ารับทราบ	-	ภาพที่ 2.1-25

ตารางที่ 2 แบบรายงานผลการปฏิบัติตามมาตรการป้องกันและแก้ไขผลกระทบสิ่งแวดล้อมของโครงการ เสนา คีทท์ ริงสิต คลอง 4

องค์ประกอบทางสิ่งแวดล้อมและคุณค่าต่าง ๆ	มาตรการป้องกันและแก้ไขผลกระทบสิ่งแวดล้อม	ผลการปฏิบัติตามมาตรการฯ	ปัญหา อุปสรรค และแนวทางแก้ไข	เอกสารอ้างอิง
4. คุณค่าการใช้ประโยชน์ของมนุษย์				
4.6 การจราจร (ต่อ)	10. กำหนดให้มีการควบคุมไม่ให้มีการจอดรถค้างคืนสำหรับรถของผู้มาติดต่อ	● กำชับให้เจ้าหน้าที่ รปภ. ควบคุมไม่ให้มีการจอดรถค้างคืนสำหรับรถของผู้มาติดต่อ	-	-
4.7 การใช้ที่ดิน	1. รักษาสภาพการสัดส่วนการใช้ที่ดิน อาคารโครงการ ให้มีพื้นที่ปกคลุมดิน 2,406.08 ตารางเมตร พื้นที่ว่าง 4,789.92 ตารางเมตร เป็นไปตามการออกแบบและเสนอต่อสำนักงานนโยบายและแผนทรัพยากรธรรมชาติและสิ่งแวดล้อม	● โครงการต้องรักษาสภาพการสัดส่วนการใช้ที่ดิน อาคารโครงการ ให้มีพื้นที่ปกคลุมดิน 2,406.08 ตารางเมตร พื้นที่ว่าง 4,789.92 ตารางเมตร	-	ภาพที่ 2.1-2
	2. จัดให้มีพื้นที่สีเขียวทั้งโครงการเท่ากับ 1,285.88 ตารางเมตร เป็นพื้นที่สีเขียวนอกอาคารที่ระดับพื้นดินทั้งหมด โดยกำหนดให้เป็นพื้นที่ปลูกไม้ยืนต้น 575.46 ตารางเมตร และพื้นที่ปลูกไม้พุ่ม ไม้คลุมดิน 1,285.88 ตารางเมตร พร้อมรักษาสภาพพื้นที่สีเขียวตลอดระยะดำเนินการ เป็นไปตามเกณฑ์ต่างๆ ที่กำหนด และต้องดูแลรักษาและตัดแต่งต้นไม้ที่จัดไว้ในพื้นที่สีเขียวให้เจริญเติบโตดีและสวยงามอยู่เสมอ	● โครงการต้องจัดให้มีพื้นที่สีเขียวทั้งโครงการเท่ากับ 1,285.88 ตารางเมตร เป็นพื้นที่สีเขียวนอกอาคารที่ระดับพื้นดินทั้งหมด โดยกำหนดให้เป็นพื้นที่ปลูกไม้ยืนต้น 575.46 ตารางเมตร และพื้นที่ปลูกไม้พุ่ม ไม้คลุมดิน 1,285.88 ตารางเมตร พร้อมรักษาสภาพพื้นที่สีเขียวตลอดระยะดำเนินการ	-	ภาพที่ 2.1-2

ตารางที่ 2 แบบรายงานผลการปฏิบัติตามมาตรการป้องกันและแก้ไขผลกระทบสิ่งแวดล้อมของโครงการ เสนา คีท รั้งสิต คลอง 4

องค์ประกอบทางสิ่งแวดล้อมและคุณค่าต่าง ๆ	มาตรการป้องกันและแก้ไขผลกระทบสิ่งแวดล้อม	ผลการปฏิบัติตามมาตรการฯ	ปัญหา อุปสรรค และแนวทางแก้ไข	เอกสารอ้างอิง
5. คุณค่าต่อคุณภาพชีวิต				
5.1 สภาพเศรษฐกิจ สังคม และคุณภาพชีวิต	1. การรับพนักงานเข้าปฏิบัติงานในโครงการ ให้รับบุคคลในท้องถิ่นที่มีความสามารถตามตำแหน่งงาน เข้าทำงานเป็นลำดับแรก	● โครงการต้องรับพนักงานเข้าปฏิบัติงานในโครงการ ให้รับบุคคลในท้องถิ่นที่มีความสามารถตามตำแหน่งงาน เข้าทำงานเป็นลำดับแรก	-	-
	2. ให้ความร่วมมือจัดกิจกรรมทางสังคมร่วมกับหน่วยงานภาครัฐ เช่น วันสำคัญทางศาสนา วันสำคัญตามประเพณีต่างๆ	● โครงการต้องให้ความร่วมมือจัดกิจกรรมทางสังคมร่วมกับหน่วยงานภาครัฐ	-	-
	3. ให้โครงการ และพนักงานโครงการ ปฏิบัติหน้าที่โดยเป็นกลางทางการเมือง ในกรณีที่มีการเลือกตั้งในแต่ละระดับและผู้สมัครรับเลือกตั้งประสงค์จะหาเสียงในพื้นที่โครงการให้พิจารณาอนุญาตตามสมควรและเป็นธรรมต่อทุกกลุ่ม	● โครงการ และพนักงานโครงการ ปฏิบัติหน้าที่โดยเป็นกลางทางการเมือง ในกรณีที่มีการเลือกตั้งในแต่ละระดับและผู้สมัครรับเลือกตั้งประสงค์จะหาเสียงในพื้นที่โครงการให้พิจารณาอนุญาตตามสมควรและเป็นธรรมต่อทุกกลุ่ม	-	-
	4. จัดทำข้อบังคับกำหนดหลักเกณฑ์เกี่ยวกับการพักอาศัยให้ผู้พักอาศัยได้รับทราบ โดยเน้นไม่ก่อให้เกิดการรบกวนผู้พักอาศัยในโครงการและบริเวณข้างเคียง	● โครงการต้องจัดทำข้อบังคับกำหนดหลักเกณฑ์เกี่ยวกับการพักอาศัยให้ผู้พักอาศัยได้รับทราบ โดยเน้นไม่ก่อให้เกิดการรบกวนผู้พักอาศัยในโครงการและบริเวณข้างเคียง	-	ภาคผนวก 2 ข้อที่ 2.4

ตารางที่ 2 แบบรายงานผลการปฏิบัติตามมาตรการป้องกันและแก้ไขผลกระทบสิ่งแวดล้อมของโครงการ เสนา คิพท์ ริงส์ คอลง 4

องค์ประกอบทาง สิ่งแวดล้อมและ คุณค่าต่าง ๆ	มาตรการป้องกันและแก้ไขผลกระทบ สิ่งแวดล้อม	ผลการปฏิบัติตามมาตรการฯ	ปัญหา อุปสรรค และแนวทางแก้ไข	เอกสารอ้างอิง
5. คุณค่าต่อคุณภาพชีวิต				
5.1 สภาพเศรษฐกิจ สังคม และ คุณภาพชีวิต (ต่อ)	5. จัดให้มีเจ้าหน้าที่รักษาความปลอดภัย ประจำ บริเวณทางเข้า-ออกโครงการและภายในพื้นที่ โครงการ เพื่อดูแลความปลอดภัยภายใน โครงการและไม่ให้มีผลกระทบต่อพื้นที่ข้างเคียง	● โครงการต้องจัดให้มีเจ้าหน้าที่รักษาความปลอดภัย ประจำ บริเวณทางเข้า-ออกโครงการและภายในพื้นที่โครงการ	-	ภาพที่ 2.1-7
	6. ส่งเสริมให้ประกอบกิจกรรมร่วมกับชุมชน ใน โอกาสต่างๆเพื่อเป็นเสริมสร้างความสัมพันธ์อัน ดีกับชุมชนข้างเคียง	● โครงการต้องส่งเสริมให้ประกอบกิจกรรมร่วมกับชุมชน ใน โอกาสต่างๆเพื่อเป็นเสริมสร้างความสัมพันธ์	-	-
	7. ปฏิบัติตามมาตรการฯ ด้านต่างๆ ได้แก่ ด้าน กายภาพชีวภาพ และคุณค่าคุณภาพชีวิตและ คุณค่าการใช้ประโยชน์ของมนุษย์อย่างเคร่งครัด เพื่อ ไม่เกิดผลกระทบต่อชุมชน	● โครงการต้องปฏิบัติตามมาตรการฯ ด้านต่างๆ ได้แก่ ด้าน กายภาพชีวภาพ และคุณค่าคุณภาพชีวิตและคุณค่าการใช้ ประโยชน์ของมนุษย์อย่างเคร่งครัด	-	-
	8. ในกรณีที่มีเรื่องร้องเรียน ถึงผลกระทบที่เกิดจาก โครงการให้โครงการดำเนินการแก้ไข ผลกระทบโดยเร็ว และแจ้งผลการดำเนินการต่อ ผู้แจ้งเรื่องร้องเรียน และสานาเอกสารการ ดำเนินงานแก้ไขปัญหาเรื่องร้องเรียนต่อเทศบาล	● ในกรณีที่มีเรื่องร้องเรียน ถึงผลกระทบที่เกิดจากโครงการ โครงการต้องดำเนินการแก้ไขผลกระทบโดยเร็ว และแจ้งผล การดำเนินการต่อผู้แจ้งเรื่องร้องเรียน และสานาเอกสารการ ดำเนินงานแก้ไขปัญหาเรื่องร้องเรียนต่อเทศบาลเมืองลาด สวาย	-	-

ตารางที่ 2 แบบรายงานผลการปฏิบัติตามมาตรการป้องกันและแก้ไขผลกระทบสิ่งแวดล้อมของโครงการ เสนา คิพท์ ริงส์ คอลง 4

องค์ประกอบทาง สิ่งแวดล้อมและ คุณค่าต่าง ๆ	มาตรการป้องกันและแก้ไขผลกระทบ สิ่งแวดล้อม	ผลการปฏิบัติตามมาตรการฯ	ปัญหา อุปสรรค และแนวทางแก้ไข	เอกสารอ้างอิง
5. คุณค่าต่อคุณภาพชีวิต				
5.1 สภาพเศรษฐกิจ สังคม และ คุณภาพชีวิต (ต่อ)	เมืองลาดสวาย		-	-
	9. กรณีที่มีการเปลี่ยนแปลงโครงการภายหลังเปิด ดำเนินการที่ก่อให้เกิดผลกระทบทางด้าน สิ่งแวดล้อมอย่างมีนัยสำคัญ ให้ทำการสำรวจ สภาพเศรษฐกิจสังคมและความคิดเห็นของ ประชาชน ผู้นำชุมชน สถานประกอบการและ หน่วยงานที่เกี่ยวข้อง รวมทั้งภาวการณ์ เปลี่ยนแปลง ปัญหาและความเดือดร้อน ตลอดจนความต้องการที่มีต่อโครงการ โดยดา เนินงานก่อนทุกครั้งที่มีการเปลี่ยนแปลง โครงการตามหลักวิชาการและหลักสถิติ พร้อม ทั้งการแสดงภาพตาแหน่งการสำรวจ	<ul style="list-style-type: none"> โครงการต้องปฏิบัติตาม กรณีที่มีการเปลี่ยนแปลงโครงการ ภายหลังเปิดดำเนินการที่ก่อให้เกิดผลกระทบทางด้าน สิ่งแวดล้อมอย่างมีนัยสำคัญ ให้ทำการสำรวจสภาพ เศรษฐกิจสังคมและความคิดเห็นของประชาชน ผู้นำชุมชน สถานประกอบการและหน่วยงานที่เกี่ยวข้อง รวมทั้ง ภาวการณ์เปลี่ยนแปลง ปัญหาและความเดือดร้อนตลอดจน ความต้องการที่มีต่อโครงการ โดยดำเนินงานก่อนทุกครั้งที่มี การเปลี่ยนแปลงโครงการตามหลักวิชาการและหลักสถิติ พร้อมทั้งการแสดงภาพตาแหน่งการสำรวจ 	-	-

ตารางที่ 2 แบบรายงานผลการปฏิบัติตามมาตรการป้องกันและแก้ไขผลกระทบสิ่งแวดล้อมของโครงการ เสนา คิพท์ ริงสิต คลอง 4

องค์ประกอบทางสิ่งแวดล้อมและคุณค่าต่าง ๆ	มาตรการป้องกันและแก้ไขผลกระทบสิ่งแวดล้อม	ผลการปฏิบัติตามมาตรการฯ	ปัญหา อุปสรรค และแนวทางแก้ไข	เอกสารอ้างอิง
5. คุณค่าต่อคุณภาพชีวิต				
5.2 การมีส่วนร่วมของประชาชนและชุมชนสัมพันธ์	1) ด้านชุมชนสัมพันธ์ <ul style="list-style-type: none"> • แผนงานส่งเสริมความสัมพันธ์ระหว่างโครงการกับชุมชน โดยโครงการจะจัดให้มีกิจกรรมเพื่อเชื่อมความสัมพันธ์กับชุมชนโดยรอบที่ตั้งโครงการ ดังนี้ <ul style="list-style-type: none"> • จัดให้มีการสนับสนุนการจัดกิจกรรมในวันสำคัญต่างๆ เพื่อให้ประชาชนในชุมชนเข้าร่วมในวันสำคัญต่างๆ เช่น วันปีใหม่ วันสงกรานต์ วันเข้าพรรษา วันออกพรรษา วันพ่อแห่งชาติ ฯลฯ 	<ul style="list-style-type: none"> • โครงการจะต้องจัดให้มีกิจกรรมเพื่อเชื่อมความสัมพันธ์กับชุมชนโดยรอบที่ตั้งโครงการ 	-	-
	2) ด้านพัฒนาชุมชน <ul style="list-style-type: none"> - แผนงานปรับปรุงภูมิทัศน์ชุมชน โดยโครงการจะจัดให้มีกิจกรรมเพื่อร่วมพัฒนาชุมชน ดังนี้ <ul style="list-style-type: none"> - ฟื้นฟูภูมิทัศน์ของแหล่งน้ำใน 	<ul style="list-style-type: none"> - โครงการจะต้องจัดให้มีกิจกรรมเพื่อร่วมพัฒนาชุมชนตามที่เสนอในมาตรการ 	-	-

ตารางที่ 2 แบบรายงานผลการปฏิบัติตามมาตรการป้องกันและแก้ไขผลกระทบสิ่งแวดล้อมของโครงการ เสนา คีทท์ ริงสิต คลอง 4

องค์ประกอบทางสิ่งแวดล้อมและคุณค่าต่าง ๆ	มาตรการป้องกันและแก้ไขผลกระทบสิ่งแวดล้อม	ผลการปฏิบัติตามมาตรการฯ	ปัญหา อุปสรรค และแนวทางแก้ไข	เอกสารอ้างอิง
5. คุณค่าต่อคุณภาพชีวิต				
5.2 การมีส่วนร่วมของประชาชนและชุมชนสัมพันธ์	ชุมชน บริเวณด้านหลังโครงการ และชุมชนใกล้เคียงที่ตั้งโครงการ			
	3) โครงการด้านสิ่งแวดล้อมและความปลอดภัย <ul style="list-style-type: none"> - แผนงานการนำทรัพยากรมาใช้อย่างรู้คุณค่าโดยคำนึงถึงสิ่งแวดล้อม โดยโครงการจะจัดให้มีกิจกรรมการนำทรัพยากรมาใช้อย่างรู้คุณค่าร่วมกับชุมชน ดังนี้ - เพื่อส่งเสริมสนับสนุนเจ้าหน้าที่โครงการ และชุมชนดำเนินชีวิตให้เป็นมิตรต่อสิ่งแวดล้อม เช่น ใช้ถุงผ้าและคัดแยกขยะ เป็นต้น - แผนงานส่งเสริมการประหยัดพลังงาน โดยโครงการจะจัดให้มีกิจกรรม ดังนี้ 	<ul style="list-style-type: none"> - โครงการจะจัดให้มีกิจกรรมการนำทรัพยากรมาใช้อย่างรู้คุณค่าร่วมกับชุมชน ตามที่เสนอในมาตรการ - โครงการจะต้องจัดให้มีกิจกรรมส่งเสริมตามมาตรการ 	-	-

ตารางที่ 2 แบบรายงานผลการปฏิบัติตามมาตรการป้องกันและแก้ไขผลกระทบสิ่งแวดล้อมของโครงการ เสนา คีทท์ ริงสิต คลอง 4

องค์ประกอบทางสิ่งแวดล้อมและคุณค่าต่าง ๆ	มาตรการป้องกันและแก้ไขผลกระทบสิ่งแวดล้อม	ผลการปฏิบัติตามมาตรการฯ	ปัญหา อุปสรรค และแนวทางแก้ไข	เอกสารอ้างอิง
5. คุณค่าต่อคุณภาพชีวิต				
5.2 การมีส่วนร่วมของประชาชนและชุมชนสัมพันธ์	<ul style="list-style-type: none"> - เพื่อส่งเสริมสนับสนุนผู้พักอาศัย และชุมชนดาเนินชีวิตให้เป็นมิตรต่อสิ่งแวดล้อม โดยการจัดกิจกรรมประหยัดพลังงาน เช่น ปิดไฟเมื่อไม่ใช้งาน หรือใช้อุปกรณ์ที่ประหยัดพลังงาน เป็นต้น <p>3) โครงการด้านสิ่งแวดล้อมและความปลอดภัย(ต่อ)</p> <ul style="list-style-type: none"> • แผนงานส่งเสริมความปลอดภัย โดยโครงการจะจัดให้มีกิจกรรม ดังนี้ - ส่งเสริมความปลอดภัยด้านอัคคีภัยและการใช้ทางอย่างปลอดภัยภายในชุมชน - สนับสนุนการติดตั้งเครื่องมือดับเพลิงมือถือ 			

ตารางที่ 2 แบบรายงานผลการปฏิบัติตามมาตรการป้องกันและแก้ไขผลกระทบสิ่งแวดล้อมของโครงการ เสนา คิท์ ริงสิต คลอง 4

องค์ประกอบทางสิ่งแวดล้อมและคุณค่าต่าง ๆ	มาตรการป้องกันและแก้ไขผลกระทบสิ่งแวดล้อม	ผลการปฏิบัติตามมาตรการฯ	ปัญหา อุปสรรค และแนวทางแก้ไข	เอกสารอ้างอิง
5. คุณค่าต่อคุณภาพชีวิต				
5.3 สุขภาพและการสาธารณสุข 1) ผลกระทบต่อบริการด้านการแพทย์	1) จัดเตรียมเวชภัณฑ์เพื่อการปฐมพยาบาล และอุปกรณ์ต่างๆ ที่จำเป็นเบื้องต้น ไว้ที่สำนักงานนิคมฯ ของโครงการ	- โครงการต้องจัดเตรียมเวชภัณฑ์เพื่อการปฐมพยาบาล และอุปกรณ์ต่างๆ ที่จำเป็นเบื้องต้น ไว้ที่สำนักงานนิคมฯ ของโครงการ	-	ภาพที่ 2.1-28
	2) จัดอบรมเจ้าหน้าที่และแม่บ้านโครงการให้มีความรู้ด้านการปฐมพยาบาลเบื้องต้นและมีความสามารถในการปฏิบัติเมื่อประสบเหตุเบื้องต้น	- โครงการต้องจัดอบรมเจ้าหน้าที่และแม่บ้านโครงการให้มีความรู้ด้านการปฐมพยาบาลเบื้องต้น	-	-
	3) ให้จัดเตรียมหมายเลขโทรศัพท์ฉุกเฉินของโรงพยาบาลใกล้เคียงโครงการ เพื่อพร้อมประสานงาน ส่งตัวผู้ป่วยฉุกเฉินสู่โรงพยาบาล	- โครงการต้องให้จัดเตรียมหมายเลขโทรศัพท์ฉุกเฉินของโรงพยาบาลใกล้เคียงโครงการ เพื่อพร้อมประสานงาน ส่งตัวผู้ป่วยฉุกเฉินสู่โรงพยาบาล	-	-
2) การเกิดโรค (1) โรคระบบทางเดินหายใจ	1) ติดตั้งป้ายเตือน “ห้ามติดเครื่องยนต์ขณะจอดรถ” ทั้งภาษาไทย และภาษาอังกฤษพร้อมรูปสัญลักษณ์ที่มองเห็นได้อย่างชัดเจน ในบริเวณพื้นที่จอดรถของโครงการ	- โครงการต้องติดตั้งป้ายเตือน “ห้ามติดเครื่องยนต์ขณะจอดรถ” ทั้งภาษาไทย และภาษาอังกฤษพร้อมรูปสัญลักษณ์ที่มองเห็นได้อย่างชัดเจน	-	-

ตารางที่ 2 แบบรายงานผลการปฏิบัติตามมาตรการป้องกันและแก้ไขผลกระทบสิ่งแวดล้อมของโครงการ เสนา คีทท์ ริงสิต คลอง 4

องค์ประกอบทางสิ่งแวดล้อมและคุณค่าต่าง ๆ	มาตรการป้องกันและแก้ไขผลกระทบสิ่งแวดล้อม	ผลการปฏิบัติตามมาตรการฯ	ปัญหา อุปสรรค และแนวทางแก้ไข	เอกสารอ้างอิง
5. คุณค่าต่อคุณภาพชีวิต				
(1) โรคระบบทางเดินหายใจ(ต่อ)	2) ทำความสะอาดที่จอดรถอย่างสม่ำเสมอเพื่อป้องกันฝุ่นละอองสะสม ซึ่งอาจส่งผลกระทบต่อคุณภาพอากาศ	- กำชับพนักงานทำความสะอาด ทำความสะอาดที่จอดรถอย่างสม่ำเสมอเพื่อป้องกันฝุ่นละอองสะสม	-	ภาพที่ 2.1-3
	3) จัดให้มีพื้นที่สีเขียวทั้งหมด 1,285.88 ตารางเมตร เป็นพื้นที่สีเขียวนอกอาคารที่ระดับพื้นดินทั้งหมด โดยกำหนดให้เป็นพื้นที่ปลูกไม้ยืนต้น 575.46 ตารางเมตรและพื้นที่ปลูกไม้พุ่ม ไม้คลุมดิน 1,285.88 ตารางเมตรตามที่เสนอในผังบริเวณแสดงพื้นที่เขียวของโครงการตลอดระยะดำเนินการโครงการ	- โครงการต้องจัดให้มีพื้นที่สีเขียวทั้งหมด 1,285.88 ตารางเมตรเป็นพื้นที่สีเขียวนอกอาคารที่ระดับพื้นดินทั้งหมดโดยกำหนดให้เป็นพื้นที่ปลูกไม้ยืนต้น 575.46 ตารางเมตรและพื้นที่ปลูกไม้พุ่ม ไม้คลุมดิน 1,285.88 ตารางเมตรตามที่เสนอในผังบริเวณแสดงพื้นที่เขียวของโครงการตลอดระยะดำเนินการโครงการ	-	ภาพที่ 2.1-2
	4) ตรวจสอบช่องระบายอากาศภายในอาคารไม่ให้มีสิ่งกีดขวางการระบายอากาศ	- กำชับให้พนักงานต้องตรวจสอบช่องระบายอากาศภายในอาคารไม่ให้มีสิ่งกีดขวางการระบายอากาศ	-	-
2) การเกิดโรค (ต่อ)				
(2) โรคติดเชื้อไวรัสโคโรนาสายพันธุ์ใหม่ 2019	1) กำหนดให้มีการเช็ดทำความสะอาดด้วยน้ำยาฆ่าเชื้อบริเวณจุดสัมผัสต่างๆ ให้ปลอดเชื้อ เช่น ลูกบิดประตูลานบันได เป็นต้น	- เนื่องจากไวรัสโคโรนา สายพันธุ์ใหม่ 2019 ได้ลดความเข้มข้นลง จึงลดความเข้มข้นในการปฏิบัติตามมาตรการ	-	-

ตารางที่ 2 แบบรายงานผลการปฏิบัติตามมาตรการป้องกันและแก้ไขผลกระทบสิ่งแวดล้อมของโครงการ เสนา คีทท์ ริงสิต คลอง 4

องค์ประกอบทางสิ่งแวดล้อมและคุณค่าต่าง ๆ	มาตรการป้องกันและแก้ไขผลกระทบสิ่งแวดล้อม	ผลการปฏิบัติตามมาตรการฯ	ปัญหา อุปสรรค และแนวทางแก้ไข	เอกสารอ้างอิง
5. คุณค่าต่อคุณภาพชีวิต				
(2) โรคติดเชื้อไวรัสโคโรนาสายพันธุ์ใหม่ 2019 (ต่อ)	2) จัดให้มีแอลกอฮอล์เจลสำหรับฆ่าเชื้อไว้ให้บริการแก่ผู้พักอาศัยและพนักงานโครงการ	- เนื่องจากไวรัสโคโรนา สายพันธุ์ใหม่ 2019 ได้ลดความเข้มข้นลง จึงลดความเข้มข้นในการปฏิบัติตามมาตรการ	-	-
	3) ถ้าพบผู้มีไข้ ไอ หรืออาการแสดงของผู้ติดเชื้อทางเดินหายใจ ให้แยกผู้ป่วยและพาผู้ป่วยไปพบแพทย์	- เนื่องจากไวรัสโคโรนา สายพันธุ์ใหม่ 2019 ได้ลดความเข้มข้นลง จึงลดความเข้มข้นในการปฏิบัติตามมาตรการ	-	-
(3) ผลกระทบต่อระบบการได้ยิน	- ปฏิบัติตามมาตรการและแก้ไขผลกระทบสิ่งแวดล้อมในหัวข้อด้านเสียงอย่างเคร่งครัด	- โครงการต้องปฏิบัติตามมาตรการและแก้ไขผลกระทบสิ่งแวดล้อมในหัวข้อด้านเสียงอย่างเคร่งครัด	-	-
(4) โรค ที่มีสัตว์เป็นพาหะนำโรค	1) จัดให้มีการทำลายแหล่งเพาะพันธุ์สัตว์พาหะนำโรค เช่น การกำจัดลูกน้ำยุงลาย ภายในพื้นที่โครงการ	- โครงการต้องจัดให้มีการทำลายแหล่งเพาะพันธุ์สัตว์พาหะนำโรค	-	ภาพที่ 2.1-18
	2) ทำความสะอาดท่อและรางน้ำทิ้งไม่ให้มีเศษอาหารค้างหรืออุดตัน	- โครงการต้องทำความสะอาดท่อและรางน้ำทิ้งไม่ให้มีเศษอาหารค้างหรืออุดตัน	-	-
	3) ใช้ตะแกรงครอบตามรูท่อและรางระบายน้ำทั้งภายในและภายนอกอาคาร	- กำชับให้พนักงานใช้ตะแกรงครอบตามรูท่อและรางระบายน้ำทั้งภายในและภายนอกอาคาร	-	-

ตารางที่ 2 แบบรายงานผลการปฏิบัติตามมาตรการป้องกันและแก้ไขผลกระทบสิ่งแวดล้อมของโครงการ เสนา คีทท์ ริงสิต คลอง 4

องค์ประกอบทาง สิ่งแวดล้อมและ คุณค่าต่าง ๆ	มาตรการป้องกันและแก้ไขผลกระทบ สิ่งแวดล้อม	ผลการปฏิบัติตามมาตรการฯ	ปัญหา อุปสรรค และแนวทางแก้ไข	เอกสารอ้างอิง
5. คุณค่าต่อคุณภาพชีวิต				
(4) ไร ค ที่มีสัตว์เป็น พาหะนาโรค(ต่อ)	4) ประสานกับหน่วยงานที่เกี่ยวข้อง ให้มากำจัดสัตว์ ที่เป็นพาหะนาโรคให้กับโครงการ เช่น พ่นสารเคมี กำจัดยุงเป็นต้น	- โครงการต้องประสานกับหน่วยงานที่เกี่ยวข้อง ให้มากา จัดสัตว์ที่เป็นพาหะนาโรคให้กับโครงการ	-	ภาพที่ 2.1-18
	5) จัดให้มีถังมูลฝอยที่มีฝาปิดไว้ตามจุดต่างๆ ภายใน อาคารพร้อมทั้งจัดให้มีพนักงานทำความสะอาด จัดเก็บมูลฝอยไปยังห้องพักมูลฝอยรวมของโครงการ	- โครงการต้องจัดให้มีถังมูลฝอยที่มีฝาปิดไว้ตามจุดต่างๆ ภายในอาคารพร้อมทั้งจัดให้มีพนักงานทำความสะอาด จัดเก็บมูลฝอยไปยังห้องพักมูลฝอยรวมของโครงการ	-	ภาพที่ 2.1-10 11 12
	6) ห้องพักมูลฝอยต้องปิดมิดชิด เปิดเฉพาะช่วงที่มี การเก็บขนมูลฝอยเท่านั้น เพื่อป้องกันการเกิดแหล่ง เพาะพันธุ์สัตว์พาหะนาโรค เช่น หนู แมลงวัน แมลงสาบ เป็นต้น	- กำชับให้พนักงานทำความสะอาดห้องพักมูลฝอยต้องปิด มิดชิด เปิดเฉพาะช่วงที่มีการเก็บขนมูลฝอยเท่านั้น	-	ภาพที่ 2.1-10 11 12
	7) ทำความสะอาดห้องพักมูลฝอยรวม ด้วยน้ำยาฆ่า เชื้อโรคทุกครั้ง	- กำชับให้พนักงานทำความสะอาด ต้องทำความสะอาด ห้องพักมูลฝอยรวม ด้วยน้ำยาฆ่าเชื้อโรคทุกครั้ง	-	ภาพที่ 2.1-10 11 12
3) อุบัติเหตุ (1) อุ บั ติ เ ห ตุ จ า ก รถยนต์	1) จัดให้มีพนักงานรักษาความปลอดภัย คอยอำนวยความสะดวกในการเดินทางในโครงการ และ บริเวณทาง เข้า-ออก เพื่อให้เกิดความปลอดภัยในการ	- กำชับให้พนักงานรักษาความปลอดภัย คอยอำนวยความสะดวกในการเดินทางในโครงการ	-	ภาพที่ 2.1-7

ตารางที่ 2 แบบรายงานผลการปฏิบัติตามมาตรการป้องกันและแก้ไขผลกระทบสิ่งแวดล้อมของโครงการ เสนา คีท รั้งสิต คลอง 4

องค์ประกอบทางสิ่งแวดล้อมและคุณค่าต่าง ๆ	มาตรการป้องกันและแก้ไขผลกระทบสิ่งแวดล้อม	ผลการปฏิบัติตามมาตรการฯ	ปัญหา อุปสรรค และแนวทางแก้ไข	เอกสารอ้างอิง
5. คุณค่าต่อคุณภาพชีวิต				
(1) อุบัติเหตุจากรถยนต์(ต่อ)	เดินรถ			
	2) จัดทำเครื่องหมายจราจรบนพื้นทางแบ่งช่องจราจร การเดินรถรวมทั้งป้ายเตือนภายในโครงการให้ชัดเจน เพื่อให้ผู้ใช้ขับขี่เกิดความสับสน ทาให้สามารถเดินรถได้อย่างปลอดภัย	- โครงการต้องจัดทำเครื่องหมายจราจรบนพื้นทางแบ่งช่องจราจรการเดินรถรวมทั้งป้ายเตือนภายในโครงการให้ชัดเจน	-	ภาพที่ 2.1-3
	3) จัดทำผังจราจร เส้นทางเดินรถ และประชาสัมพันธ์ให้ผู้พักอาศัยทราบ	- โครงการต้องจัดทำผังจราจร เส้นทางเดินรถ และประชาสัมพันธ์ให้ผู้พักอาศัยทราบ	-	ภาพที่ 2.1-3
(2) อุบัติเหตุจากอัคคีภัย	1) จัดให้มีปฏิบัติการเหตุฉุกเฉินของโครงการเข้ารับการอบรมเบื้องต้นจากสำนักงานป้องกันและบรรเทาสาธารณภัย หรือหน่วยงานราชการอื่นที่เกี่ยวข้องภายใน 1 ปี นับตั้งแต่เปิดดำเนินการ	- โครงการต้องจัดให้มีปฏิบัติการเหตุฉุกเฉินของโครงการเข้ารับการอบรมเบื้องต้นจากสำนักงานป้องกันและบรรเทาสาธารณภัย หรือหน่วยงานราชการอื่นที่เกี่ยวข้องภายใน 1 ปี นับตั้งแต่เปิดดำเนินการ	-	-
	2) จัดให้มีระบบแจ้งเตือนและอุปกรณ์ช่วยดับเพลิงตามที่เสนอในรายงาน และมีมาตรการตรวจสอบความสมบูรณ์ของระบบอย่างน้อย 6 เดือนต่อครั้ง	- โครงการต้องจัดให้มีระบบแจ้งเตือนและอุปกรณ์ช่วยดับเพลิงตามที่เสนอในรายงาน	-	ภาพที่ 2.1-19
	3) จัดให้มีอุปกรณ์ป้องกันอัคคีภัยเป็นไปตามข้อกำหนดที่เกี่ยวข้อง	- โครงการต้องจัดให้มีอุปกรณ์ป้องกันอัคคีภัยเป็นไปตามข้อกำหนดที่เกี่ยวข้อง	-	ภาพที่ 2.1-23

ตารางที่ 2 แบบรายงานผลการปฏิบัติตามมาตรการป้องกันและแก้ไขผลกระทบสิ่งแวดล้อมของโครงการ เสนา คิพท์ ริงส์ คอลง 4

องค์ประกอบทางสิ่งแวดล้อมและคุณค่าต่าง ๆ	มาตรการป้องกันและแก้ไขผลกระทบสิ่งแวดล้อม	ผลการปฏิบัติตามมาตรการฯ	ปัญหา อุปสรรค และแนวทางแก้ไข	เอกสารอ้างอิง
5. คุณค่าต่อคุณภาพชีวิต				
(2) อุบัติเหตุจากอัคคีภัย(ต่อ)	4) จัดให้มีแผนฉุกเฉินกรณีเกิดเหตุเพลิงไหม้ รวมถึงบัญชีหมายเลขโทรศัพท์ขอความช่วยเหลือจากหน่วยงานบรรเทาสาธารณภัยเพื่อความรวดเร็วเมื่อเกิดเหตุฉุกเฉิน	- โครงการต้องจัดให้มีแผนฉุกเฉินกรณีเกิดเหตุเพลิงไหม้ รวมถึงบัญชีหมายเลขโทรศัพท์ขอความช่วยเหลือจากหน่วยงานบรรเทาสาธารณภัย	-	-
4) ความเครียด	1) ให้แจ้งต่อผู้พักอาศัย และพนักงานโครงการ เช่น ห้ามส่งเสียงดังในยามวิกาล ไม่จอดรถในที่ห้ามจอดหรือจอดในลักษณะกีดขวางการจราจรผู้พักอาศัยหรือพนักงานรายอื่น และปฏิบัติตามอย่างเคร่งครัด ซึ่งจะทำให้การเข้าพัก และการดำเนินกิจกรรมต่างๆ เป็นไปอย่างราบรื่น	- โครงการต้องแจ้งต่อผู้พักอาศัย และพนักงานโครงการ เช่น ห้ามส่งเสียงดังในยามวิกาล ไม่จอดรถในที่ห้ามจอดหรือจอดในลักษณะกีดขวางการจราจรผู้พักอาศัยหรือพนักงานรายอื่น และปฏิบัติตามอย่างเคร่งครัด	-	ภาคผนวก 2 ข้อ 2.4
	2) จัดให้เจ้าหน้าที่โครงการออกตรวจตรา ในกรณีที่พบเหตุหรือการร้องเรียนจากกลุ่มผู้พักอาศัยอื่นเกี่ยวกับเหตุเดือดร้อนรำคาญ ให้ดำเนินการแก้ไขเหตุนั้นทันที	- โครงการต้องกำชับให้เจ้าหน้าที่โครงการออกตรวจตรา ในกรณีที่พบเหตุหรือการร้องเรียนจากกลุ่มผู้พักอาศัยอื่นเกี่ยวกับเหตุเดือดร้อนรำคาญ ให้ดำเนินการแก้ไขเหตุนั้นทันที	-	-

ตารางที่ 2 แบบรายงานผลการปฏิบัติตามมาตรการป้องกันและแก้ไขผลกระทบสิ่งแวดล้อมของโครงการ เสนา คีท รั้งสิต คลอง 4

องค์ประกอบทางสิ่งแวดล้อมและคุณค่าต่าง ๆ	มาตรการป้องกันและแก้ไขผลกระทบสิ่งแวดล้อม	ผลการปฏิบัติตามมาตรการฯ	ปัญหา อุปสรรค และแนวทางแก้ไข	เอกสารอ้างอิง
5. คุณค่าต่อคุณภาพชีวิต				
4) ความเครียด(ต่อ)	3) จัดให้มีพื้นที่สีเขียวทั้งหมด 1,285.88 ตารางเมตร เป็นพื้นที่สีเขียวนอกอาคารที่ระดับพื้นดินทั้งหมด โดยกำหนดให้เป็นพื้นที่ปลูกไม้ยืนต้น 575.46 ตารางเมตร และพื้นที่ปลูกไม้พุ่ม ไม้คลุมดิน 1,285.88 ตารางเมตร ตามที่เสนอในผังบริเวณแสดงพื้นที่เขียวของโครงการ ตลอดระยะดำเนินการโครงการ	- โครงการต้องจัดให้มีพื้นที่สีเขียวทั้งหมด 1,285.88 ตารางเมตร เป็นพื้นที่สีเขียวนอกอาคารที่ระดับพื้นดินทั้งหมด โดยกำหนดให้เป็นพื้นที่ปลูกไม้ยืนต้น 575.46 ตารางเมตร และพื้นที่ปลูกไม้พุ่ม ไม้คลุมดิน 1,285.88 ตารางเมตร ตามที่เสนอในผังบริเวณแสดงพื้นที่เขียวของโครงการ ตลอดระยะดำเนินการโครงการ	-	ภาพที่ 2.1-2
5) การประสบอุบัติเหตุหรือเจ็บป่วยตามลาพัง	1) จัดทำบัญชีรายชื่อ ห้องพัก และหมายเลขโทรศัพท์ติดต่อผู้พักอาศัยในโครงการ และจัดให้มีเบอร์ติดต่อเจ้าหน้าที่ของโครงการประจำแต่ละห้องพัก และเบอร์ติดต่อสถานที่สำคัญ เช่น โรงพยาบาล หรือ สถานีตำรวจ เพื่อขอความช่วยเหลือในกรณีเกิดเหตุฉุกเฉิน และต้องปิดประกาศหมายเลขโทรศัพท์ดังกล่าวไว้ในที่ที่เห็นได้ชัด และข้อมูลดังกล่าวต้องเป็นปัจจุบันอยู่เสมอ	- โครงการต้องจัดทำบัญชีรายชื่อ ห้องพัก และหมายเลขโทรศัพท์ติดต่อผู้พักอาศัยในโครงการ และจัดให้มีเบอร์ติดต่อเจ้าหน้าที่ของโครงการประจำแต่ละห้องพัก และเบอร์ติดต่อสถานที่สำคัญ	-	-

ตารางที่ 2 แบบรายงานผลการปฏิบัติตามมาตรการป้องกันและแก้ไขผลกระทบสิ่งแวดล้อมของโครงการ เสนา คีทท์ ริงส์ คอลง 4

องค์ประกอบทางสิ่งแวดล้อมและคุณค่าต่าง ๆ	มาตรการป้องกันและแก้ไขผลกระทบสิ่งแวดล้อม	ผลการปฏิบัติตามมาตรการฯ	ปัญหา อุปสรรค และแนวทางแก้ไข	เอกสารอ้างอิง
5. คุณค่าต่อคุณภาพชีวิต				
5) การประสบอุบัติเหตุหรือเจ็บป่วยตามลาพัง (ต่อ)	2) ประชาสัมพันธ์ให้กลุ่มผู้พักอาศัยในโครงการทราบถึงการให้ความช่วยเหลือในกรณีที่เกิดอุบัติเหตุหรือเจ็บป่วย สามารถขอความช่วยเหลือจากโครงการในการจัดส่งต่อสถานพยาบาล	- โครงการต้องประชาสัมพันธ์ให้กลุ่มผู้พักอาศัยในโครงการทราบถึงการให้ความช่วยเหลือในกรณีที่ประสบอุบัติเหตุหรือเจ็บป่วย สามารถขอความช่วยเหลือจากโครงการในการจัดส่งต่อสถานพยาบาล	-	ภาพที่ 2.1-25
5.4 อาชีวอนามัยและความปลอดภัย	มาตรการป้องกันการเกิดอุบัติเหตุ 1) ในกรณีที่มีการซ่อมบำรุงหรือทำความสะอาดถังเก็บน้ำระบบบำบัดน้ำเสีย หรือบ่อหน่วงน้ำ ที่ใช้ระยะเวลายาวนานกว่าปกติ ต้องจัดให้มีพัดลมระบายอากาศชนิดเคลื่อนที่ได้และท่อลมสำหรับนำอากาศจากภายนอกเข้าสู่ภายในถังเพื่อให้มีอากาศเพียงพอสำหรับปฏิบัติงานได้	- ต้องกำชับพนักงาน ในกรณีที่มีการซ่อมบำรุงหรือทำความสะอาดถังเก็บน้ำระบบบำบัดน้ำเสีย หรือบ่อหน่วงน้ำ ที่ใช้ระยะเวลายาวนานกว่าปกติ ต้องจัดให้มีพัดลมระบายอากาศชนิดเคลื่อนที่ได้และท่อลมสำหรับนำอากาศจากภายนอกเข้าสู่ภายในถังเพื่อให้มีอากาศเพียงพอสำหรับปฏิบัติงานได้	-	-
	2) จัดให้มีพนักงานรักษาความปลอดภัย คอยอำนวยความสะดวกในการเดินทางภายในโครงการ และบริเวณทางเข้า-ออกโครงการ เพื่อให้เกิดความปลอดภัยในการเดินทาง	- กำชับให้พนักงานรักษาความปลอดภัย คอยอำนวยความสะดวกในการเดินทางภายในโครงการ	-	ภาพที่ 2.1-7

ตารางที่ 2 แบบรายงานผลการปฏิบัติตามมาตรการป้องกันและแก้ไขผลกระทบสิ่งแวดล้อมของโครงการ เสนา คีทท์ ริงสิต คลอง 4

องค์ประกอบทางสิ่งแวดล้อมและคุณค่าต่าง ๆ	มาตรการป้องกันและแก้ไขผลกระทบสิ่งแวดล้อม	ผลการปฏิบัติตามมาตรการฯ	ปัญหา อุปสรรค และแนวทางแก้ไข	เอกสารอ้างอิง
5. คุณค่าต่อคุณภาพชีวิต				
5.4 อาชีวอนามัยและความปลอดภัย (ต่อ)	3) จัดทำเครื่องหมายจราจรบนพื้นทางแบ่งช่องจราจร การเดินรถ รวมทั้งป้ายเตือนภายในโครงการให้ชัดเจน เพื่อให้ผู้ขับขี่เกิดความสับสน ทาให้สามารถเดินรถได้อย่างปลอดภัย	- โครงการต้องจัดทำเครื่องหมายจราจรบนพื้นทางแบ่งช่องจราจรการเดินรถ รวมทั้งป้ายเตือนภายในโครงการให้ชัดเจน	-	ภาพที่ 2.1-3
	4) ติดตั้งไฟฟ้าบริเวณที่มีการทำงานให้สว่างเพียงพอ และสามารถมองเห็นได้ชัดในเวลากลางวัน	- โครงการต้องติดตั้งไฟฟ้าบริเวณที่มีการทำงานให้สว่างเพียงพอและสามารถมองเห็นได้ชัดในเวลากลางวัน	-	ภาพที่ 2.1-31
	5) จัดให้มีอุปกรณ์ป้องกันอันตรายส่วนบุคคล ได้แก่ หมวกนิรภัย รองเท้าแข็ง ถุงมือ สายหรือเชือกช่วยชีวิต และเข็มขัดนิรภัย และกักขังคนงานให้สวมใส่อุปกรณ์ป้องกันอันตรายส่วนบุคคลตลอดเวลาที่มีการทำงาน	- กักขังให้พนักงานต้องมีอุปกรณ์ป้องกันอันตรายส่วนบุคคล ได้แก่ หมวกนิรภัย รองเท้าแข็ง ถุงมือ สายหรือเชือกช่วยชีวิต และเข็มขัดนิรภัย และกักขังคนงานให้สวมใส่อุปกรณ์ป้องกันอันตรายส่วนบุคคลตลอดเวลาที่มีการทำงาน	-	-
	6) จัดหาอุปกรณ์ป้องกันอันตรายส่วนบุคคลที่เหมาะสมตามประเภทงานที่ทาและกวดขันให้คนงานก่อสร้างต้องใช้ชุดหน้ากากป้องกันสารพิษ ถุงมือยางที่ป้องกันอันตรายจากสารเคมีที่กระเด็น รองเท้าพื้นยางหุ้มสันเมื่อต้องทำงานที่สัมผัสสารเคมีที่เป็นพิษสะสม	- โครงการต้องจัดหาอุปกรณ์ป้องกันอันตรายส่วนบุคคลที่เหมาะสมตามประเภทงานที่ทาและกวดขันให้คนงานก่อสร้างต้องใช้ชุดหน้ากากป้องกันสารพิษ ถุงมือยางที่ป้องกันอันตรายจากสารเคมีที่กระเด็น รองเท้าพื้นยางหุ้มสันเมื่อต้องทำงานที่สัมผัสสารเคมีที่เป็นพิษสะสม	-	-

ตารางที่ 2 แบบรายงานผลการปฏิบัติตามมาตรการป้องกันและแก้ไขผลกระทบสิ่งแวดล้อมของโครงการ เสนา คีทท์ ริงสิต คลอง 4

องค์ประกอบทาง สิ่งแวดล้อมและ คุณค่าต่าง ๆ	มาตรการป้องกันและแก้ไขผลกระทบ สิ่งแวดล้อม	ผลการปฏิบัติตามมาตรการฯ	ปัญหา อุปสรรค และแนวทางแก้ไข	เอกสารอ้างอิง
5. คุณค่าต่อคุณภาพชีวิต				
5.4 อาชีวอนามัยและ ความปลอดภัย (ต่อ)	มาตรการป้องกันอันตรายจากการสัมผัสสารเคมี			
	1) จัดหาอุปกรณ์ป้องกันอันตรายส่วนบุคคลที่เหมาะสมตามประเภทงานที่ทำ	- โครงการต้องจัดหาอุปกรณ์ป้องกันอันตรายส่วนบุคคลที่เหมาะสมตามประเภทงานที่ทำ	-	-
	2) กวดขันให้คนงานก่อสร้างต้องใช้ชุดหน้ากากป้องกันสารพิษ ถุงมือยางที่ป้องกันอันตรายจากสารเคมีที่กระเด็น รองเท้าพื้นยางหุ้มส้น เมื่อต้องทำงานที่สัมผัสสารเคมีที่เป็นพิษสะสม	- โครงการต้องกวดขันให้คนงานก่อสร้างต้องใช้ชุดหน้ากากป้องกันสารพิษ ถุงมือยางที่ป้องกันอันตรายจากสารเคมีที่กระเด็น รองเท้าพื้นยางหุ้มส้น เมื่อต้องทำงานที่สัมผัสสารเคมีที่เป็นพิษสะสม	-	-
	3) กำหนดพื้นที่จัดเก็บสารเคมีโดยเฉพาะ และติดตั้งป้ายเตือน “สารอันตราย” ให้ชัดเจน	- โครงการต้องกำหนดพื้นที่จัดเก็บสารเคมีโดยเฉพาะ และติดตั้งป้ายเตือน “สารอันตราย” ให้ชัดเจน	-	-
	4) จัดให้มีอุปกรณ์ป้องกันอันตรายส่วนบุคคลสำหรับแม่บ้านของโครงการ ได้แก่ ผ้ากันเปื้อน ผ้าปิดปาก-จมูก ถุงมือยางหนา และรองเท้านิรภัย และกวดขันให้แม่บ้านโครงการสวมใส่อุปกรณ์ป้องกันอันตรายส่วนบุคคลที่โครงการได้จัดไว้ให้	- โครงการต้องจัดให้มีอุปกรณ์ป้องกันอันตรายส่วนบุคคลสำหรับแม่บ้านของโครงการ ได้แก่ ผ้ากันเปื้อน ผ้าปิดปาก-จมูก ถุงมือยางหนา และรองเท้านิรภัย และกวดขันให้แม่บ้านโครงการสวมใส่อุปกรณ์ป้องกันอันตรายส่วนบุคคลที่โครงการได้จัดไว้ให้	-	ภาพที่ 2.1-10 11 12

ตารางที่ 2 แบบรายงานผลการปฏิบัติตามมาตรการป้องกันและแก้ไขผลกระทบสิ่งแวดล้อมของโครงการ เสนา คีทท์ ริงส์ คอลง 4

องค์ประกอบทางสิ่งแวดล้อมและคุณค่าต่าง ๆ	มาตรการป้องกันและแก้ไขผลกระทบสิ่งแวดล้อม	ผลการปฏิบัติตามมาตรการฯ	ปัญหา อุปสรรค และแนวทางแก้ไข	เอกสารอ้างอิง
5. คุณค่าต่อคุณภาพชีวิต				
5.4 อาชีวอนามัยและความปลอดภัย (ต่อ)	มาตรการด้านคุณภาพอากาศ			
	1) ประชาสัมพันธ์ให้ผู้พักอาศัยในโครงการล้างแผ่นกรองอากาศของเครื่องปรับอากาศอย่างน้อยเดือนละ 1 ครั้ง และล้างเครื่องปรับอากาศแบบเต็มระบบเป็นประจำสม่ำเสมอทุกๆ 6 เดือน เพื่อป้องกันการเป็นแหล่งสะสมของเชื้อโรค	- โครงการต้องประชาสัมพันธ์ให้ผู้พักอาศัยในโครงการล้างแผ่นกรองอากาศของเครื่องปรับอากาศอย่างน้อยเดือนละ 1 ครั้ง และล้างเครื่องปรับอากาศแบบเต็มระบบเป็นประจำสม่ำเสมอทุกๆ 6 เดือน	-	ภาพที่ 2.1-25
	2) ติดตั้งป้ายห้ามเร่งเครื่องยนต์ไว้บริเวณที่จอดรถและทางวิ่งภายในโครงการให้เห็นอย่างชัดเจน	- โครงการต้องติดตั้งป้ายห้ามเร่งเครื่องยนต์ไว้บริเวณที่จอดรถและทางวิ่งภายในโครงการให้เห็นอย่างชัดเจน	-	-
	3) ตรวจสอบช่องระบายอากาศภายในอาคารไม่ให้มีสิ่งกีดขวางการระบายอากาศ	- กำชับพนักงานตรวจสอบช่องระบายอากาศภายในอาคารไม่ให้มีสิ่งกีดขวางการระบายอากาศ	-	-
	4) ดูแลรักษาความสะอาดถนนภายในโครงการเป็นประจำสม่ำเสมอ	- กำชับให้พนักงานทำความสะอาด ดูแลรักษาความสะอาดถนนภายในโครงการเป็นประจำสม่ำเสมอ	-	-
	5) จัดให้มีพนักงานรักษาความปลอดภัย คอยอำนวยความสะดวกในการเดินรถ ภายในโครงการ และบริเวณทางเข้า-ออกโครงการ เพื่อให้เกิดความปลอดภัยในการเดินรถ	- กำชับให้มีพนักงานรักษาความปลอดภัย คอยอำนวยความสะดวกในการเดินรถ ภายในโครงการ	-	ภาพที่ 2.1-7

ตารางที่ 2 แบบรายงานผลการปฏิบัติตามมาตรการป้องกันและแก้ไขผลกระทบสิ่งแวดล้อมของโครงการ เสนา คิพท์ ริงสิต คลอง 4

องค์ประกอบทางสิ่งแวดล้อมและคุณค่าต่าง ๆ	มาตรการป้องกันและแก้ไขผลกระทบสิ่งแวดล้อม	ผลการปฏิบัติตามมาตรการฯ	ปัญหา อุปสรรค และแนวทางแก้ไข	เอกสารอ้างอิง
5. คุณค่าต่อคุณภาพชีวิต				
5.4 อาชีวอนามัยและความปลอดภัย (ต่อ)	6) จัดทำเครื่องหมายจราจรบนพื้นทางแบ่งช่องจราจร การเดินรถ รวมทั้งป้ายเตือน ภายในโครงการให้ชัดเจน เพื่อไม่ให้ผู้ขับขี่เกิดความสับสน ทำให้สามารถเดินรถได้อย่างปลอดภัย	- โครงการต้องจัดทำเครื่องหมายจราจรบนพื้นทางแบ่งช่องจราจรการเดินรถ รวมทั้งป้ายเตือน ภายในโครงการให้ชัดเจน	-	ภาพที่ 2.1-3
5.5 การป้องกันอัคคีภัย	1) จัดให้มีอุปกรณ์ป้องกันอัคคีภัยเป็นไปตามข้อกำหนดที่เกี่ยวข้องและตามที่เสนอ ได้แก่ (1) ระบบสัญญาณแจ้งเหตุเพลิงไหม้ ประกอบด้วยอุปกรณ์ส่งสัญญาณเตือนเพลิงไหม้ ทั้งแบบอัตโนมัติ เสียง/แสง หรือส่งสัญญาณด้วยมือ เครื่องตรวจจับความร้อน เครื่องตรวจจับควัน โทรศัพท์แจ้งเหตุเพลิงไหม้ และแผงควบคุมระบบสัญญาณแจ้งเหตุเพลิงไหม้ (2) ระบบป้องกัน/ดับเพลิง เช่น ถังดับเพลิงและทางหนีไฟ โดยอุปกรณ์/เครื่องมือในระบบดังกล่าว ต้องมีประสิทธิภาพการทำงานตามมาตรฐานที่เป็นที่ยอมรับ	- จัดให้มีอุปกรณ์ป้องกันอัคคีภัยเป็นไปตามข้อกำหนดที่เกี่ยวข้องและตามที่เสนอในมาตรการ -	-	ภาพที่ 2.1-19

ตารางที่ 2 แบบรายงานผลการปฏิบัติตามมาตรการป้องกันและแก้ไขผลกระทบสิ่งแวดล้อมของโครงการ เสนา คิพท์ ริงส์ คอลง 4

องค์ประกอบทางสิ่งแวดล้อมและคุณค่าต่าง ๆ	มาตรการป้องกันและแก้ไขผลกระทบสิ่งแวดล้อม	ผลการปฏิบัติตามมาตรการฯ	ปัญหา อุปสรรค และแนวทางแก้ไข	เอกสารอ้างอิง
5. คุณค่าต่อคุณภาพชีวิต				
5.5 การป้องกันอัคคีภัย (ต่อ)	(3) ระบบอพยพหนีไฟ ได้แก่ บันไดหนีไฟ ประตูหนีไฟป้ายบอกทางหนีไฟ พื้นที่หนีไฟ ทางอากาศ ระบบแสงสว่างฉุกเฉิน และจุดรวมพล	-	-	ภาพที่ 2.1-21
	2) จัดให้มีแผนฉุกเฉินกรณีเกิดเหตุเพลิงไหม้ รวมถึงบัญชีหมายเลขโทรศัพท์ขอความช่วยเหลือจากหน่วยงานบรรเทาสาธารณภัยเพื่อความรวดเร็วเมื่อเกิดเหตุการณ์ฉุกเฉินรวมถึงจัดให้มีการฝึกซ้อมดับเพลิง และอพยพหนีไฟ อย่างน้อยปีละ 2 ครั้ง ดังแสดงในเอกสารแนบท้ายมาตรการป้องกันและแก้ไขผลกระทบสิ่งแวดล้อมและมาตรการติดตามตรวจสอบผลกระทบสิ่งแวดล้อมในระยะดำเนินการ	- โครงการต้องจัดให้มีแผนฉุกเฉินกรณีเกิดเหตุเพลิงไหม้ รวมถึงบัญชีหมายเลขโทรศัพท์ขอความช่วยเหลือจากหน่วยงานบรรเทาสาธารณภัยเพื่อความรวดเร็วเมื่อเกิดเหตุการณ์ฉุกเฉินรวมถึงจัดให้มีการฝึกซ้อมดับเพลิง และอพยพหนีไฟ อย่างน้อยปีละ 2 ครั้ง	-	-
	3) จัดตั้งทีมปฏิบัติการฉุกเฉินของโครงการ และให้มีการฝึกอบรมเจ้าหน้าที่ภายในทีม รวมถึงเจ้าหน้าที่ที่เกี่ยวข้องให้มีความรู้ความชำนาญในการปฏิบัติตามแผนฉุกเฉินดังข้อ 2)	- โครงการต้องจัดตั้งทีมปฏิบัติการฉุกเฉินของโครงการ และให้มีการฝึกอบรมเจ้าหน้าที่ภายในทีม รวมถึงเจ้าหน้าที่ที่เกี่ยวข้องให้มีความรู้ความชำนาญในการปฏิบัติตามแผนฉุกเฉิน	-	-

ตารางที่ 2 แบบรายงานผลการปฏิบัติตามมาตรการป้องกันและแก้ไขผลกระทบสิ่งแวดล้อมของโครงการ เสนา คีท รั้งสิต คลอง 4

องค์ประกอบทาง สิ่งแวดล้อมและ คุณค่าต่าง ๆ	มาตรการป้องกันและแก้ไขผลกระทบ สิ่งแวดล้อม	ผลการปฏิบัติตามมาตรการฯ	ปัญหา อุปสรรค และแนวทางแก้ไข	เอกสารอ้างอิง
5. คุณค่าต่อคุณภาพชีวิต				
5.5 การป้องกันอัคคีภัย (ต่อ)	4) จัดส่ง เจ้าหน้าที่/บุคลากรของทีมป้องกันและระงับ อัคคีภัยของโครงการเข้าอบรมแผนการป้องกันและ ระงับอัคคีภัยกับหน่วยงานฝึกอบรมการดับเพลิง ขั้นต้นหรือหน่วยงานฝึกซ้อมดับเพลิงและฝึกซ้อม อพยพหนีไฟ ที่ได้รับอนุญาตตามกฎหมายกระทรวงการ เป็นหน่วยงานฝึกอบรมการดับเพลิงขั้นต้นและการ เป็นหน่วยงานฝึกซ้อมดับเพลิงและฝึกซ้อมอพยพหนี ไฟ พ.ศ.2556	- โครงการต้องจัดส่ง เจ้าหน้าที่/บุคลากรของทีมป้องกัน และระงับอัคคีภัยของโครงการเข้าอบรมแผนการป้องกัน และระงับอัคคีภัยกับหน่วยงานฝึกอบรมการดับเพลิง ขั้นต้น	-	-
	5) ตรวจสอบประสิทธิภาพของระบบป้องกันอัคคีภัย ต่างๆเป็นไปตามที่ระบุในคู่มือให้พร้อมใช้งานอยู่ เสมอ	- กำชับให้พนักงานต้องตรวจสอบประสิทธิภาพของ ระบบป้องกันอัคคีภัยต่างๆเป็นไปตามที่ระบุในคู่มือ ให้พร้อมใช้งานอยู่เสมอ	-	ภาพที่ 2.1-19
	6) จัดทำป้ายเตือนหรือสัญลักษณ์เตือนให้ระวัง อันตรายจากไฟฟ้าติดไว้หน้าห้องไฟฟ้า	- โครงการต้องจัดทำป้ายเตือนหรือสัญลักษณ์เตือนให้ ระวังอันตรายจากไฟฟ้าติดไว้หน้าห้องไฟฟ้า	-	-
	7) จัดให้มีการตรวจสอบความปลอดภัยของหม้อ แปลงไฟฟ้าอย่างน้อยปีละ 1 ครั้ง	- โครงการต้องจัดให้มีการตรวจสอบความปลอดภัยของ หม้อแปลงไฟฟ้าอย่างน้อยปีละ 1 ครั้ง	-	ภาพที่ 2.1-15

ตารางที่ 2 แบบรายงานผลการปฏิบัติตามมาตรการป้องกันและแก้ไขผลกระทบสิ่งแวดล้อมของโครงการ เสนา คิทท์ ริงส์ คอลง 4

องค์ประกอบทางสิ่งแวดล้อมและคุณค่าต่าง ๆ	มาตรการป้องกันและแก้ไขผลกระทบสิ่งแวดล้อม	ผลการปฏิบัติตามมาตรการฯ	ปัญหา อุปสรรค และแนวทางแก้ไข	เอกสารอ้างอิง
5. คุณค่าต่อคุณภาพชีวิต				
5.5 การป้องกันอัคคีภัย (ต่อ)	8) ติดป้ายชื่อผู้ให้บริการซ่อมบำรุง สถานที่ติดต่อ เบอร์โทรติดต่อ บริเวณห้องไฟฟ้า และห้องสำนักงาน นิติบุคคลเพื่อความรวดเร็วสำหรับการติดต่อในกรณีที่เกิดอุบัติเหตุหรือกระแสไฟฟ้าขัดข้อง	- โครงการต้องติดป้ายชื่อผู้ให้บริการซ่อมบำรุง สถานที่ติดต่อ เบอร์โทรติดต่อ บริเวณห้องไฟฟ้า และห้องสำนักงานนิติบุคคลเพื่อความรวดเร็วสำหรับการติดต่อ	-	-
	9) ประชาสัมพันธ์ให้ความรู้แก่ผู้พักอาศัยและพนักงานโครงการทราบวิธีการปฏิบัติเมื่อเกิดไฟไหม้ และการใช้อุปกรณ์ดับเพลิง โดยจัดให้มีคู่มือฉุกเฉิน และติดตั้งแผนผังอาคารแสดงตำแหน่งทางหนีไฟ และอุปกรณ์ดับเพลิงประจำบริเวณโถงลิฟต์ดับเพลิงของทุกชั้น รวมทั้งจัดทำป้ายเรืองแสงแสดงเส้นทางหนีไฟบอกเป็นระยะๆ	- โครงการต้องประชาสัมพันธ์ให้ความรู้แก่ผู้พักอาศัยและพนักงานโครงการทราบวิธีการปฏิบัติเมื่อเกิดไฟไหม้ และการใช้อุปกรณ์ดับเพลิง	-	ภาพที่ 2.1-25

ตารางที่ 2 แบบรายงานผลการปฏิบัติตามมาตรการป้องกันและแก้ไขผลกระทบสิ่งแวดล้อมของโครงการ เสนา คิพท์ ริงสิต คลอง 4

องค์ประกอบทางสิ่งแวดล้อมและคุณค่าต่าง ๆ	มาตรการป้องกันและแก้ไขผลกระทบสิ่งแวดล้อม	ผลการปฏิบัติตามมาตรการฯ	ปัญหา อุปสรรค และแนวทางแก้ไข	เอกสารอ้างอิง
5. คุณค่าต่อคุณภาพชีวิต				
5.5 การป้องกันอัคคีภัย (ต่อ)	<p>10) จัดให้มีจุดรวมพล (Point of Assembly) มีขนาดพื้นที่รวม 489.68 ตารางเมตร เป็นขนาดพื้นที่จุดรวมพลที่หักโคนไม้ใหญ่ออกแล้ว แบ่งเป็น 6 จุด ดังนี้</p> <ul style="list-style-type: none"> - จุดที่ 1 อยู่บริเวณพื้นที่สีเขียวด้านทิศเหนือและทิศตะวันตกของอาคาร A และพื้นที่สีเขียวระหว่างอาคาร A กับ B มีขนาด 80.12 ตารางเมตรรองรับผู้พักอาศัยจากอาคาร A 165 คน และพนักงานของโครงการ 1 คน รวมเป็น 166 คนคิดเป็น 0.48 ตารางเมตร/คน มากกว่าเกณฑ์ที่กำหนด 0.25 ตารางเมตร/คน - จุดที่ 2 อยู่บริเวณพื้นที่สีเขียวทางด้านทิศเหนือของอาคาร B และ พื้นที่สีเขียวระหว่างระหว่างอาคาร B กับ C มีขนาด 62.58 ตารางเมตรรองรับผู้พักอาศัยจากอาคาร B 165 คน และพนักงานของโครงการ 1 คน รวมเป็น 166 คน 	- โครงการต้องจัดให้มีจุดรวมพล (Point of Assembly) มีขนาดพื้นที่รวม 489.68 ตารางเมตร เป็นขนาดพื้นที่จุดรวมพลที่หักโคนไม้ใหญ่ออกแล้ว แบ่งเป็น 6 จุด ตามมาตรการ	-	ภาพที่ 2.1-22



ตารางที่ 2 แบบรายงานผลการปฏิบัติตามมาตรการป้องกันและแก้ไขผลกระทบสิ่งแวดล้อมของโครงการ เสนา คิพท์ รัชสิด คลอง 4

องค์ประกอบทางสิ่งแวดล้อมและคุณค่าต่าง ๆ	มาตรการป้องกันและแก้ไขผลกระทบสิ่งแวดล้อม	ผลการปฏิบัติตามมาตรการฯ	ปัญหา อุปสรรค และแนวทางแก้ไข	เอกสารอ้างอิง
5. คุณค่าต่อคุณภาพชีวิต				
5.5 การป้องกันอัคคีภัย (ต่อ)	<p>คิดเป็น 0.38 ตารางเมตร/คน มากกว่าเกณฑ์ที่กำหนด 0.25 ตารางเมตร/คน</p> <ul style="list-style-type: none"> - จุดที่ 3 อยู่บริเวณพื้นที่สีเขียวทางด้านทิศเหนือของอาคาร C และพื้นที่สีเขียวระหว่างอาคาร C กับ D มีขนาด 58.64 ตารางเมตร รองรับผู้พักอาศัย 160 คน และพนักงานของโครงการ 5 คน รวมเป็น 165 คน คิดเป็น 0.36 ตารางเมตร/คนมากกว่าเกณฑ์ที่กำหนด 0.25 ตารางเมตร/คน - จุดที่ 4 อยู่บริเวณพื้นที่สีเขียวทางด้านทิศเหนือของอาคาร D และพื้นที่สีเขียวระหว่างระหว่างอาคาร D กับ E มีขนาด 58.57 ตารางเมตรรองรับผู้พักอาศัยจากอาคาร D 165 คน และพนักงานของโครงการ 1 คน รวมเป็น 166 คนคิดเป็น 0.35 ตารางเมตร/คน มากกว่าเกณฑ์ที่กำหนด 0.25 ตารางเมตร/คน 	-	-	-



ตารางที่ 2 แบบรายงานผลการปฏิบัติตามมาตรการป้องกันและแก้ไขผลกระทบสิ่งแวดล้อมของโครงการ เสนา คีทท์ ริงส์ คอลง 4

องค์ประกอบทาง สิ่งแวดล้อมและ คุณค่าต่าง ๆ	มาตรการป้องกันและแก้ไขผลกระทบ สิ่งแวดล้อม	ผลการปฏิบัติตามมาตรการฯ	ปัญหา อุปสรรค และแนวทางแก้ไข	เอกสารอ้างอิง
5. คุณค่าต่อคุณภาพชีวิต				
5.5 การป้องกันอัคคีภัย (ต่อ)	<ul style="list-style-type: none"> - จุดที่ 5 อยู่บริเวณพื้นที่สีเขียวทางด้านทิศเหนือและทิศตะวันออกของอาคาร E มีขนาด 90.10 ตารางเมตร รองรับผู้พักอาศัยจากอาคาร E 165 คน และพนักงานของโครงการ 1 คน รวมเป็น 166 คน คิดเป็น 0.54 ตารางเมตร/คนมากกว่าเกณฑ์ที่กำหนด 0.25 ตารางเมตร/คน - จุดที่ 6 อยู่บริเวณพื้นที่สีเขียวทางด้านทิศใต้และทิศตะวันออกของอาคาร F มีขนาด 139.67 ตารางเมตร รองรับผู้พักอาศัยจากอาคาร F 165 คนและพนักงานของโครงการ 1 คน รวมเป็น 166 คนคิดเป็น 0.84 ตารางเมตร/คน มากกว่าเกณฑ์ที่กำหนด 0.25 ตารางเมตร/คน 	-	-	-

\

ตารางที่ 2 แบบรายงานผลการปฏิบัติตามมาตรการป้องกันและแก้ไขผลกระทบสิ่งแวดล้อมของโครงการ เสนา คีทท์ ริงสิต คลอง 4

องค์ประกอบทางสิ่งแวดล้อมและคุณค่าต่าง ๆ	มาตรการป้องกันและแก้ไขผลกระทบสิ่งแวดล้อม	ผลการปฏิบัติตามมาตรการฯ	ปัญหา อุปสรรค และแนวทางแก้ไข	เอกสารอ้างอิง
5. คุณค่าต่อคุณภาพชีวิต				
5.5 การป้องกันอัคคีภัย (ต่อ)	11) จุดรวมพลต้องไม่กีดขวาง การอำนวยความสะดวก และเส้นทางวิ่งของรถดับเพลิงในกรณีเกิดอัคคีภัย และสามารถเชื่อมต่อกับถนน และอพยพออกนอกโครงการได้สะดวก	- โครงการต้องกำหนดจุดรวมพล และต้องไม่กีดขวาง การอำนวยความสะดวก และเส้นทางวิ่งของรถดับเพลิงในกรณีเกิดอัคคีภัย และสามารถเชื่อมต่อกับถนน และอพยพออกนอกโครงการได้สะดวก	-	ภาพที่ 2.1-22
5.6 การป้องกันของตกจากที่สูง	1) ประชาสัมพันธ์ให้ผู้พักอาศัยระมัดระวังในการจัดเก็บของบริเวณระเบียงให้มิดชิด หรืออยู่ในบริเวณที่มั่นคงปลอดภัยไม่ตกหล่นได้ง่าย	- โครงการต้องประชาสัมพันธ์ให้ผู้พักอาศัยระมัดระวังในการจัดเก็บของบริเวณระเบียงให้มิดชิด	-	ภาพที่ 2.1-25
5.7 สุนทรียภาพ	1) จัดให้มีพื้นที่สีเขียวทั้งหมด 1,285.88 ตารางเมตร เป็นพื้นที่สีเขียวนอกอาคาร ที่ระดับพื้นดินทั้งหมด โดยกำหนดให้เป็นพื้นที่ปลูกไม้ยืนต้น 575.46 ตารางเมตร และพื้นที่ปลูกไม้พุ่ม ไม้คลุมดิน 1,285.88 ตารางเมตรตามที่เสนอในผังบริเวณแสดงพื้นที่เขียวของโครงการ ตลอดจนระยะดำเนินการโครงการ	- โครงการต้องจัดให้มีพื้นที่สีเขียวทั้งหมด 1,285.88 ตารางเมตร เป็นพื้นที่สีเขียวนอกอาคาร ที่ระดับพื้นดินทั้งหมด โดยกำหนดให้เป็นพื้นที่ปลูกไม้ยืนต้น 575.46 ตารางเมตร และพื้นที่ปลูกไม้พุ่ม ไม้คลุมดิน 1,285.88 ตารางเมตรตามที่เสนอในผังบริเวณแสดงพื้นที่เขียวของโครงการ ตลอดจนระยะดำเนินการโครงการ	-	ภาพที่ 2.1-2

ตารางที่ 2 แบบรายงานผลการปฏิบัติตามมาตรการป้องกันและแก้ไขผลกระทบสิ่งแวดล้อมของโครงการ เสนา คิพท์ ริงสิต คลอง 4

องค์ประกอบทางสิ่งแวดล้อมและคุณค่าต่าง ๆ	มาตรการป้องกันและแก้ไขผลกระทบสิ่งแวดล้อม	ผลการปฏิบัติตามมาตรการฯ	ปัญหา อุปสรรค และแนวทางแก้ไข	เอกสารอ้างอิง
5. คุณค่าต่อคุณภาพชีวิต				
5.8 การบดบังสัญญาณวิทยุโทรทัศน์	1) จัดให้มีการแจ้งมาตรการ ด้านการชดเชยผลกระทบจากการสูญเสียการใช้ประโยชน์จากการบดบังสัญญาณวิทยุโทรทัศน์ ต่อบ้านพักอาศัยโดยรอบโครงการ โดยโครงการจะประสานต่อบ้านพักที่มีผู้พักอาศัย และได้รับผลกระทบจากโครงการในรัศมี 100 เมตร โดยเจ้าของโครงการจะเป็นผู้รับผิดชอบค่าใช้จ่ายในการดำเนินการจากผลกระทบที่เกิดขึ้น ทั้งนี้ การชดเชยไม่รวมถึงผู้ที่ได้รับผลกระทบจากโครงการพัฒนาอื่นหรือผู้ที่ปลูกสร้างอาคารเพิ่มเติมภายหลังโครงการเปิดดำเนินการในกรณีทั้ง 2 ฝ่าย ตกลงกันไม่ได้ให้ปฏิบัติตามพระราชบัญญัติการไกล่เกลี่ยข้อพิพาทพ.ศ. 2562 โดยเจ้าของโครงการจะรับผิดชอบค่าดำเนินการทั้งหมด (ถ้ามี)	- โครงการต้องจัดให้มีการแจ้งมาตรการ ด้านการชดเชยผลกระทบจากการสูญเสียการใช้ประโยชน์จากการบดบังสัญญาณวิทยุโทรทัศน์ ต่อบ้านพักอาศัยโดยรอบโครงการ โดยโครงการจะประสานต่อบ้านพักที่มีผู้พักอาศัย และได้รับผลกระทบจากโครงการในรัศมี 100 เมตร	-	-

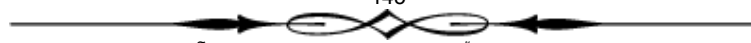
ตารางที่ 2 แบบรายงานผลการปฏิบัติตามมาตรการป้องกันและแก้ไขผลกระทบสิ่งแวดล้อมของโครงการ เสนา คีท รั้งสิต คลอง 4

องค์ประกอบทางสิ่งแวดล้อมและคุณค่าต่าง ๆ	มาตรการป้องกันและแก้ไขผลกระทบสิ่งแวดล้อม	ผลการปฏิบัติตามมาตรการฯ	ปัญหา อุปสรรค และแนวทางแก้ไข	เอกสารอ้างอิง
5. คุณค่าต่อคุณภาพชีวิต				
5.9 การบริหารจัดการนิติบุคคลอาคารชุด	1) บริษัท เสนาคีเวลลอปเม้นท์ จำกัด (มหาชน) (เจ้าของโครงการ) เมื่อทำการโฆษณาขายห้องชุดในอาคารชุดต้องเก็บสำเนาข้อความหรือภาพที่โฆษณา หรือหนังสือชักชวนที่นำออกโฆษณาแก่บุคคลทั่วไปไม่ว่าจะทาในรูปแบบใดไว้ในสถานที่ทำการจนกว่าจะมีการขายห้องชุดหมด และจะส่งสำเนาเอกสารดังกล่าวพร้อมสำเนาเล่มสมบูรณ์รายงานและแผ่นซีดีให้นิติบุคคลอาคารชุดจัดเก็บไว้อย่างน้อยหนึ่งชุด	- บริษัท เสนาคีเวลลอปเม้นท์ จำกัด (มหาชน) (เจ้าของโครงการ) เมื่อทำการโฆษณาขายห้องชุดในอาคารชุดนิติบุคคลต้องเก็บสำเนาข้อความหรือภาพที่โฆษณา หรือหนังสือชักชวนที่นำออกโฆษณาแก่บุคคลทั่วไปไม่ว่าจะทาในรูปแบบใดไว้ในสถานที่ทำการจนกว่าจะมีการขายห้องชุดหมด	-	
	2) ในการโฆษณาขายห้องชุดในอาคารชุด ข้อความหรือภาพที่โฆษณาจะต้องตรงกับหลักฐานและรายละเอียดที่ขึ้นพร้อมคาขอจดทะเบียน และต้องระบุรายละเอียดเกี่ยวกับทรัพย์สินส่วนกลางให้ชัดเจน	- ในการโฆษณาขายห้องชุดในอาคารชุด ข้อความหรือภาพที่โฆษณาจะต้องตรงกับหลักฐานและรายละเอียดที่ขึ้นพร้อมคาขอจดทะเบียน และต้องระบุรายละเอียดเกี่ยวกับทรัพย์สินส่วนกลางให้ชัดเจน	-	-
	3) ให้ถือว่าข้อความหรือภาพที่โฆษณา หรือหนังสือชักชวนเป็นส่วนหนึ่งของสัญญาจะซื้อจะขายหรือสัญญาซื้อขายห้องชุดแล้วแต่กรณี หากข้อความหรือภาพใดมีความหมาย ขัดหรือแย้งกับข้อความในสัญญาสัญญาจะซื้อจะขายหรือสัญญาซื้อขายห้องชุด	- โครงการต้องถือว่าข้อความหรือภาพที่โฆษณา หรือหนังสือชักชวนเป็นส่วนหนึ่งของสัญญาจะซื้อจะขายหรือสัญญาซื้อขายห้องชุด	-	-



ตารางที่ 2 แบบรายงานผลการปฏิบัติตามมาตรการป้องกันและแก้ไขผลกระทบสิ่งแวดล้อมของโครงการ เสนา คิท์ ริงส์ คอลง 4

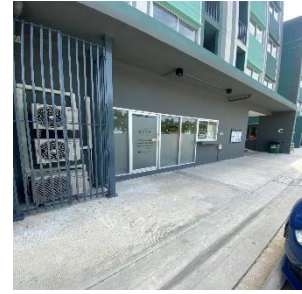
องค์ประกอบทาง สิ่งแวดล้อมและ คุณค่าต่าง ๆ	มาตรการป้องกันและแก้ไขผลกระทบ สิ่งแวดล้อม	ผลการปฏิบัติตามมาตรการฯ	ปัญหา อุปสรรค และแนวทางแก้ไข	เอกสารอ้างอิง
5. คุณค่าต่อคุณภาพชีวิต				
5.9 การบริหารจัดการ นิคมอุตสาหกรรม ชุด(ต่อ)	ให้ตีความไปในทางที่เป็นคุณแก่ผู้จะซื้อหรือผู้ซื้อ ห้องชุด	-		
	4) ในการทำสัญญาจะซื้อขาย หรือสัญญาซื้อขาย ห้องชุดระหว่างบริษัท เสนาคิเวลลอปเม้นท์ จำกัด (มหาชน)ผู้มีกรรมสิทธิ์ในที่ดินและอาคารกับผู้จะซื้อ หรือผู้ซื้อห้องชุดต้องทำตามแบบสัญญาที่รัฐมนตรี ประกาศกำหนดสัญญาจะซื้อขายหรือสัญญาซื้อ ขายห้องชุด (แบบ อช.22) เพื่อให้เป็นไปตาม มาตรการ 6/1 และ 6/2 ของพระราชบัญญัติอาคารชุด (ฉบับที่ 4) พ.ศ. 2551	- โครงการทำสัญญาจะซื้อขาย หรือสัญญาซื้อขายห้อง ชุดระหว่างบริษัท เสนาคิเวลลอปเม้นท์ จำกัด (มหาชน)ผู้ มีกรรมสิทธิ์ในที่ดินและอาคารกับผู้จะซื้อหรือผู้ซื้อห้อง ชุดต้องทำตามแบบสัญญาที่รัฐมนตรีประกาศกำหนด สัญญาจะซื้อขายหรือสัญญาซื้อขายห้องชุด (แบบ อช. 22) เพื่อให้เป็นไปตามมาตรการ 6/1 และ 6/2 ของ พระราชบัญญัติอาคารชุด (ฉบับที่ 4) พ.ศ. 2551	-	-
	5) กรณีเมื่อเจ้าของโครงการดำเนินโครงการเสร็จสิ้น ให้มีการส่งมอบเล่มรายงานให้แก่นิติบุคคลอาคารชุด เพื่อปฏิบัติตามมาตรการและมีหน้าที่รายงานผล ปฏิบัติตามมาตรการตามความถี่ที่กฎหมายกำหนด	- โครงการต้องมีการส่งมอบเล่มรายงานให้แก่นิติบุคคล อาคารชุดเพื่อปฏิบัติตามมาตรการและมีหน้าที่รายงาน ผลปฏิบัติตามมาตรการตามความถี่ที่กฎหมายกำหนด	-	-



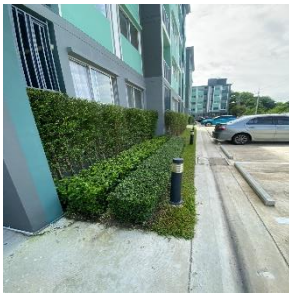


ตารางที่ 2 แบบรายงานผลการปฏิบัติตามมาตรการป้องกันและแก้ไขผลกระทบสิ่งแวดล้อมของโครงการ เสนา คีท รั้งสิต คลอง 4

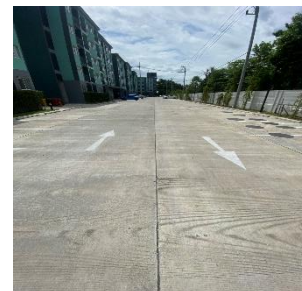
องค์ประกอบทางสิ่งแวดล้อมและคุณค่าต่าง ๆ	มาตรการป้องกันและแก้ไขผลกระทบสิ่งแวดล้อม	ผลการปฏิบัติตามมาตรการฯ	ปัญหา อุปสรรค และแนวทางแก้ไข	เอกสารอ้างอิง
5. คุณค่าต่อคุณภาพชีวิต				
5.9 การบริหารจัดการนิคมอุตสาหกรรมชุด(ต่อ)	6) การโอนหน้าที่ปฏิบัติตามมาตรการให้แก่นิติบุคคลอาคารชุดไปดูแลโดยมีหลักฐานการรับทราบของนิติบุคคลอาคารชุดเพื่อให้เจ้าของโครงการพ้นจากหน้าที่ปฏิบัติตามมาตรการ	- การโอนหน้าที่ปฏิบัติตามมาตรการให้แก่นิติบุคคลอาคารชุดไปดูแลต้องมีหลักฐานการรับทราบของนิติบุคคลอาคารชุดเพื่อให้เจ้าของโครงการพ้นจากหน้าที่ปฏิบัติตามมาตรการ	-	-
	7) ต้องแจ้งให้ผู้ซื้อทุกรายทราบถึงค่าใช้จ่ายในการบำรุงรักษาดูแลถนนการจราจรอย่างชัดเจน โดยเจ้าของโครงการ (บริษัท เสนาดีเวลลอปเม้นท์ จำกัด (มหาชน)) จะเป็นผู้รับผิดชอบค่าใช้จ่ายในการดูแลที่ดินการจราจรตั้งแต่วันที่เริ่มก่อสร้างจนถึงวันที่จดทะเบียนนิติบุคคลอาคารชุด หลังจากนั้น นิติบุคคลอาคารชุดจะเป็นผู้รับผิดชอบค่าใช้จ่ายในการดูแลที่ดินการจราจร ทั้งนี้ เพื่อให้ลูกค้ารับทราบถึงการระดมค่าส่วนกลางที่ต้องร่วมชำระค่าไฟฟ้าแสงสว่าง ค่าทำความสะอาด ค่าบำรุงสาธารณูปโภคของถนนการจราจรที่เกิดขึ้น	- โครงการต้องแจ้งให้ผู้ซื้อทุกรายทราบถึงค่าใช้จ่ายในการบำรุงรักษาดูแลถนนการจราจร	-	-



ภาพที่ 2.1-1 ภาพโครงการปัจจุบัน



ภาพที่ 2.1-2 ภาพพื้นที่สีเขียวและการดูแลรักษา



ภาพที่ 2.1-3 ป้ายแสดงการจราจรของโครงการ



ภาพที่ 2.1-4 พื้นที่จัดรถของโครงการ



ภาพที่ 2.1-5 ภาพเจ้าหน้าที่ประจำข้อม



ภาพที่ 2.1-6 ภาพระบบไม้กั้นเข้า-ออก

โครงการ

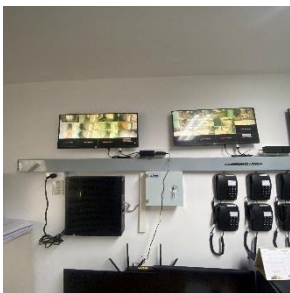


ภาพที่ 2.1-7 ภาพเจ้าหน้าที่อำนวยความสะดวกด้านการจราจร

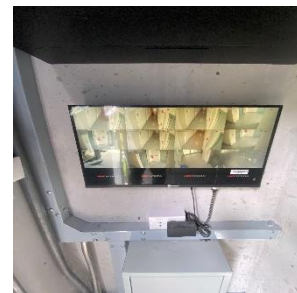


ภาพที่ 2.1-8 สติ๊กเกอร์ควบคุมการจราจรใน

โครงการ



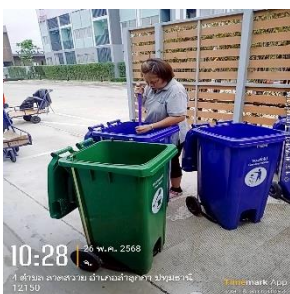
ภาพที่ 2.1-9 ภาพระบบวงจรปิดของโครงการ



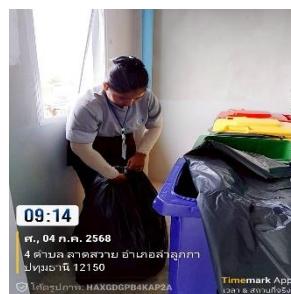
ภาพที่ 2.1-10 ภาพอาคารพักขยะ



ภาพที่ 2.1-11 ห้องพักขยะภายในอาคาร



ภาพที่ 2.1-12 ภาพการจัดการขยะ





ภาพที่ 2.1-13 ระบบระบายน้ำของโครงการ



ภาพที่ 2.1-14 ระบบบำบัดน้ำเสียรวม



ภาพที่ 2.1-15 ระบบจ่ายไฟฟ้า และการบำรุงรักษา



ภาพที่ 2.1-16 ระบบประปา และการบำรุงรักษา



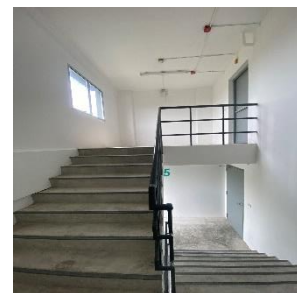
ภาพที่ 2.1-17 เก็บตัวอย่างน้ำเสีย



ภาพที่ 2.1-18 ฉีดยากำจัดแมลง



ภาพที่ 2.1-19 ระบบแจ้งเตือนเหตุเพลิงไหม้ และการบำรุงรักษา



ภาพที่ 2.1-20 ผังแสดงเส้นทางหนีไฟ

ภาพที่ 2.1-21 บันไดหนีไฟ



ภาพที่ 2.1-22 จุฬรวมพล



ภาพที่ 2.1-23 หัวรับน้ำดับเพลิง



ภาพที่ 2.1-24 คีย์การ์ดเข้า-ออก อาคาร



ภาพที่ 2.1-25 บอร์ดประชาสัมพันธ์โครงการ



ภาพที่ 2.1-26 การอนุรักษ์พลังงาน



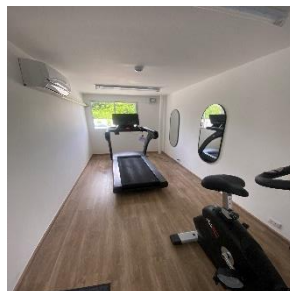
ภาพที่ 2.1-27 เครื่องปรับอากาศติดฉลากประหยัดพลังงาน



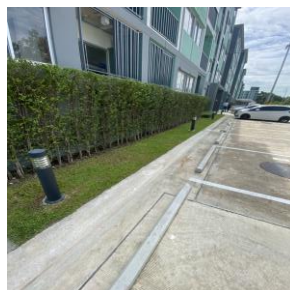
ภาพที่ 2.1-28 อุปกรณ์การแพทย์ประจำโครงการ



ภาพที่ 2.1-29 รณรงค์คัดแยกขยะ



ภาพที่ 2.1-30 ฟิตเนสโครงการ



ภาพที่ 2.1-31 ระบบแสงสว่างภายนอกและในอาคาร

